

REVISTA DEL COLEGIO OFICIAL DE ENFERMERÍA DE TERUEL

RUTA ENFERMERA TERUEL Y ALCAÑIZ

Te cuidamos toda la vida



SERVICIO SVAE
JOSÉ MANUEL ALCÓN..

RUTA ENFERMERA
MÁS DE 40 ENFERMERAS EN UNA
GRAN VISIBILIZACIÓN DE LA
ENFERMERÍA

Revista No.02

Revista Enferteruel

Contenidos

Compartimos información y reflexiones para crear comunidad enfermera más allá del ámbito profesional, porque si ser enfermera es ver y cuidar al otro en todas sus dimensiones, también queremos ver, cuidar y difundir todas las dimensiones de nosotras mismas para reconocernos más humanas.

4

EDITORIAL

Por la Dra. Concepción Gómez Cadenas, Presidenta del Colegio Oficial de Enfermería de Teruel

6

SOPORTE VITAL AVANZADO ENFERMERO (SVAE)

Complementar el sistema de emergencias prehospitalarias con un recurso liderado por enfermería

10

INSPIRACIÓN ENFERMERA

10 minutos con Nelia Villuendas Fernández.
Sinergia entre deporte, fisioterapia y enfermería

14

COMISIÓN DE ALCAÑIZ COMISIONES DE TRABAJO

Presentamos la Comisión de Alcañiz.
Descubre las comisiones del Colegio y animate a colaborar, te estamos esperando.

16

+ QUE ENFERMERAS

La Ternura: El viaje de Remedios Clérigues de la enfermería al arte.

21

TRABAJAMOS PARA TI

Ruta Enfermera
Día de las Enfermeras
Calendario de formación sep-dic

22

QUEREMOS QUE SEPAS

Renovación del Código Deontológico, participa.
Servicios y convenios de colaboración promovidos por el Colegio Oficial de Enfermería de Teruel que pueden serte de utilidad en algún momento.





Editorial

Queridos compañeros enfermeros
y enfermeras turolenses:

Este es el segundo número de nuestra revista, y el lugar del saludo de la presidenta inaugural, lo ocupa este editorial, que, aunque firmado, pretende convertirse en una sección fija en la que reflexionemos sobre alguna cuestión que desde el Colegio nos parece de importancia para los enfermeros y enfermeras de Teruel.

Recientemente y durante 3 días, hemos recibido la Ruta Enfermera que impulsaba el Consejo General de Colegios Oficiales de Enfermería de España y que en Teruel y Alcañiz hemos personalizado para acogerlo y aprovecharlo, en nuestro territorio, haciendo de ella la mayor acción de visibilización y actuación en Salud Comunitaria en la provincia. El arduo trabajo de todas las enfermeras que han participado, visitado y se han interesado por esta actividad, nos ha hecho recordar nuestros valores, y ¡cuánta razón tiene el lema! Enfermeros y enfermeras, te cuidamos toda la vida, tanto que hasta la enfermera nº 47 colegiada en Teruel, Ascensión Esteban, con más de 90 años, participó en la actividad, orgullosa de ser enfermera y ver cómo avanza la profesión.

Noble misión la de cuidar a quienes más nos necesitan, de múltiples formas además, no sólo el hecho de sanar, sino formando, investigando, proporcionando recursos y herramientas para que cada uno sea, con nosotros, corresponsable de su salud. El cuidado es también empatía para entender miedos, dolores y esperanzas, compasión para ofrecer seguridad y confort más allá de lo esperado, y humanidad para reconocernos también vulnerables.



En esta revista hablamos de ser profesionales y ello implica una exigencia máxima, solo se entiende el cuidado enfermero desde la búsqueda constante de la excelencia y ello puede resultar agotador. Sobre todo en verano, mientras el sol brilla con fuerza y la naturaleza nos invita a reconectar con nuestro entorno, recordemos que también nosotros necesitamos cuidado.

Agradezcamos las sonrisas que recibimos, las demostraciones de afecto y valoremos cada oportunidad de marcar la diferencia, pero también agradezcámonos a nosotros mismos. Miremos hacia nuestro interior un momento, respiremos profundamente y disfrutemos de las pequeñas alegrías que la vida nos ofrece, porque nuestro bienestar físico y emocional es fundamental para seguir cuidando.

Es verano, temporada de renovación, y por eso deseamos que podáis disfrutar de momentos de tranquilidad, que haya fiestas en las que reír, y también ratos para descansar y redescubrir nuestras pasiones más allá de la enfermería. Espero que esto fortalecerá nuestra capacidad para cuidar, y recordemos lo importante que es el autocuidado, que no es un lujo, es una necesidad.

Por eso y para terminar, os deseamos un verano lleno de esa luz que nos permite recargar el alma, pero además tiempo de descanso y diversión y seamos conscientes de la importancia de cuidarnos a nosotros mismos con el mismo esmero y dedicación con que cuidamos a los demás.

Feliz verano a todos



Concha Gómez Cadenas



CONCHA GÓMEZ CADENAS

Diplomada en Enfermería por la Universidad de Valencia y especializada en 2022 por la vía excepcional en Enfermería de Atención Primaria y Comunitaria. Máster en Bioética Clínica por la UCM en 2010 y Doctora en Ciencias Socio-Sanitarias y Humanidades médicas en la UCM con la tesis: “Ética anarquismo y sexualidad en Amparo Poch y Gascón” con calificación “Cum Lauden”.

Enfermera con actividad asistencial durante más de 30 años ha trabajado en hospital, en centros residenciales y desde hace 20 años en Atención Primaria en centros rurales.

Presidenta del Comité de Ética Asistencial del sector de Teruel (CEA) desde 2020 y desde 2021 Presidenta del Colegio Oficial de Enfermería de Teruel.

Profesora colaboradora de “Ética y legislación en enfermería” en la Escuela de Enfermería de Teruel y docente de cursos de formación continuada.

SOPORTE VITAL AVANZADO ENFERMERO (SVAE)

Complementar el sistema de emergencias prehospitalarias con un recurso liderado por enfermería.

POR JOSÉ MANUEL ALCÓN ALONSO. ENFERMERO ESPECIALISTA EN ENFERMERÍA DE SALUD MENTAL Y DESDE NOVIEMBRE DE 2017, ENFERMERO DE URGENCIAS Y EMERGENCIAS 061 ARAGÓN

Diplomado Universitario en Enfermería (convalidado a Grado Universitario), Experto universitario en Enfermería Comunitaria, Curso universitario de Cualificación para Sanitarios en Misiones HEMS (Helicópteros de los Servicios Médicos de Emergencia) y posee el certificado de Enfermería de Urgencias y Emergencias (SEMES).

Ha desarrollado su carrera íntegramente en Aragón ocupando diferentes puestos asistenciales en los hospitales de Teruel y muchos de ellos vinculados con las Urgencias y Emergencias, su vocación.

Miembro del Grupo Docente de Soporte Vital Básico del 061 de 13/05/2002 a 30/05/2005 y formador en salud mental en diversas ocasiones, coautor de comunicaciones / posters y de capítulos en diversas guías y manuales de prevención y calidad.

Se entiende por soporte vital avanzado enfermero (SVAE) las unidades móviles de emergencias cuya dotación de personal sanitario es un profesional enfermero, además de los técnicos de emergencias sanitarias (TES). En estas unidades las enfermeras prestan cuidados avanzados de urgencias y emergencias, con totales garantías y dentro sus competencias profesionales.

El Real Decreto 836/2012, de 25 de mayo, por el que se establecen las características técnicas, el equipamiento sanitario y la dotación de personal de los vehículos de transporte sanitario por carretera, dice en su artículo 4:

"Las ambulancias asistenciales de clase C, deberán contar, al menos, con un conductor que esté en posesión del título de formación profesional de técnico en emergencias sanitarias antes citado o correspondiente título extranjero homologado o reconocido, con un enfermero que ostente el título universitario de Diplomado en Enfermería o título de Grado que habilite para el ejercicio de la profesión regulada de enfermería, o correspondiente título extranjero homologado o reconocido. Asimismo, cuando la asistencia a prestar lo requiera deberá contar con un médico que esté en posesión del título universitario de Licenciado en Medicina

o título de Grado que habilite para el ejercicio de la profesión regulada de médico, o correspondiente título extranjero homologado o reconocido."

Previamente especifica en el artículo 2.2 que las ambulancias de clase C, son las destinadas a proporcionar soporte vital avanzado.

Este nuevo recurso asistencial que presta asistencia y cuidados de soporte vital avanzado, está liderado por enfermería, y se ha visto desarrollado e impulsado por varios factores: la existencia de esta normativa, la evolución del modelo de las emergencias extrahospitalarias y transporte sanitario urgente, la elevada y creciente demanda de atención urgente, la escasez de médicos y la inexistencia de la especialidad de Urgencias y Emergencias para medicina y enfermería.

En Aragón su implantación es relativamente reciente y difiere de la situación estatal.

España presenta un modelo muy heterogéneo en cuanto al SVAE por la transferencia de competencias en materia sanitaria a las CCAA. La potestad para legislar de éstas, hace que podamos enumerar diferentes casos a continuación.

En Cataluña comenzó hace más de dos décadas por criterios fundamentalmente economicistas.

En la Comunidad de Madrid se crearon en 2013 y en 2016 asumen los traslados interhospitalarios neonatales, el SUMMA 112 las denomina "soporte vital intermedio".

En Canarias (desde 2003) se llaman ambulancias sanitizadas. En Andalucía existen 7 unidades ECA (Equipos de Coordinación Avanzada) y el modelo ha ido desarrollándose en otras CCAA: Euskadi, Castilla la Mancha, Castilla y León, Galicia, Navarra, Baleares y recientemente Murcia y Aragón.

Mención aparte merece la Comunidad Valenciana, donde se implementaron 3 unidades en las tres capitales de provincia en 2017, pero un decreto autonómico (de rango inferior al RD 836/2012) que exigía la presencia física de un médico en las unidades de soporte vital avanzado (SVA), motivó su suspensión durante un tiempo.

Reiniciaron su actividad durante 12 horas diarias en 2020 y parece el recurso se ha consolidado.



Equipo de la ambulancia SVAE. Fotografía cedida por el autor para la revista Enferteruel.

Esta disparidad de modelo de implantación y desarrollo dificulta el estudio y la evaluación de resultados a nivel nacional, pero podemos decir que la comunidad de Aragón, presenta algunas características que condicionan el desarrollo de esta prestación sanitaria entre las que se encuentran el envejecimiento poblacional, la desigual distribución de la población, concentrada fundamentalmente en Zaragoza capital y su entorno y la baja densidad en las zonas rurales. Contribuyen también las largas distancias y las mejorables infraestructuras viarias, además de otras sistémicas, como la escasez de médicos, o el escaso atractivo que para éstos tienen las zonas rurales, o las pequeñas ciudades.

En cualquier caso, las enfermeras y enfermeros aragoneses que atendemos el SVAE seguimos unos algoritmos de actuación específicos que han demostrado ser eficaces y que requieren de una formación específica.

El grupo docente de 061 Aragón, imparte el curso Capacitación y Competencias Enfermeras en SVAE con el fin de formar a sus profesionales para el desempeño de la actividad. El curso consta de fase online, presencial, prácticas y amplia documentación (textos y audiovisuales).

El grupo de Formación de 061 Aragón, en una labor encomiable, organiza, imparte y lidera también la elaboración de los algoritmos de actuación: valoración de la escena, valoración general, valoración e intervenciones iniciales focalizado por patrones funcionales de Marjory Gordon, valoración secundaria, traslado interhospitalario, PCR, trauma, alteración nivel de conciencia, dolor, focalidad neurológica, hipoglucemia y sospecha de intoxicación. Se trabaja para irlos ampliando.

El recurso, presencial y de respuesta inmediata, está activo en Aragón desde el 1 de junio de 2023, fecha de inicio del nuevo pliego de transporte sanitario urgente en Aragón; con unidades SVAE en Zaragoza (12h diurnas) Huesca (12h nocturnas de lunes a jueves) y en Teruel, Alcañiz, Jaca, Barbastro, Calatayud (12h nocturnas en días laborables y 24h sábados, domingos y festivos). Situación a mayo de 2024.

En la actualidad se cuenta en estas localidades* con un SVA medicalizado enfocado al traslado primario (desde la escena hasta el hospital de referencia (salvo alta, transferencia o exitus) dotado de 2 técnicos de emergencias sanitarias (TES)** médico/a y enfermera/o y otro SVA enfocado al TIH que durante 12 horas diurnas en días laborables es dotado de un



José Manuel Alcón. Fotografía cedida por el autor para la revista Enferteruel.

TES, médico/a y enfermero/a que pasa a ser SVAE el resto del tiempo (2 TES** y un/a enfermero/a). Cabe resaltar figura del médico consultor que se halla en Centro Coordinador de Urgencias, al que podemos considerar un cuarto miembro no presencial del equipo, que presta su apoyo y podría prescribir u ordenar traslado vía telefónica.

Determinadas patologías y/o características del paciente como inestabilidad hemodinámica, manejo avanzado de vía aérea, prematuridad, etc. requieren o aconsejan, la presencia física del médico en la unidad asistencial.

En nuestro medio, contamos con el agravante, en el caso del TIH***, de las largas distancias hasta los hospitales de tercer nivel o referencia regional donde se encuentran las unidades de hemodinámica, UCIs especializadas, UCI neonatal, unidades de ICTUS, neurocirugía, cirugía vascular, etc. Estos traslados se realizan por SVA medicalizado, pero conlleva su ausencia durante horas de la unidad en su zona de referencia.

Parece que existe voluntad política de aumentar la plantilla de médicos y así medicalizar algunas unidades SVAE periféricas, en un escenario de escasez de profesionales y competencia entre CCAA e incluso sectores sanitarios para atraerlos. Por otro lado, algunos profesionales médicos y alguna de sus asociaciones, manifiestan su desacuerdo con la implantación del SVAE y advierten de la posibilidad de incurrir en intrusismo profesional por parte de la enfermera. Una controversia propiciada por modificaciones del transporte sanitario urgente, que, aunque aumenta presencialidad de recursos, suprime unidades SVA medicalizadas (localizadas, no presenciales) que se hallaban en las ciudades aragonesas con hospitales de primer y segundo nivel y que realizaban traslados interhospitalarios (TIH)

*En el caso de Jaca, el SVA medicalizado radica en Sabiñánigo y en el de Barbastro en Monzón.

**Uno de ellos actúa como técnico/conductor.

***En el caso de los traslados primarios condicionan el operativo la dispersión de la población, la orografía y con ello las vías de comunicación deficientes, o la deficiente cobertura de telefonía o datos móviles en el medio rural.

En definitiva, las unidades SVAE han demostrado eficacia y eficiencia, están capacitadas para resolver situaciones de riesgo vital, TIH, hospitalización domiciliaria y solucionar cuadros menos graves. Las enfermeras SVAE proporcionan al usuario un cuidado integral.

Desde el punto de vista profesional supone un nuevo campo de desarrollo en el que la enfermera, de modo autónomo y liderando un equipo, realiza técnicas y proporciona cuidados de soporte vital avanzado. El recurso SVAE complementa y mejora el sistema de emergencias prehospitales, su fin no es suprimir o reemplazar las unidades medicalizadas, sino servir de manera efectiva y eficaz a la población demostrándose eficaz y efectivo en medios de características, como poco peculiares, como las que presenta nuestra región.

Siglas clave

SVA Soporte Vital Avanzado.

SVAE Soporte Vital Avanzado Enfermero.

TIH Traslado Interhospitalario (secundario).

TES Técnico en Emergencias Sanitarias

[Enlace de interés sobre el servicio SVAE aquí](#)

El pasado 26 de junio se produjo un anuncio en el Diario de Teruel que confirma la voluntad política de contar con este servicio. para ver la noticia de actualización, [pinchar aquí](#).

José Manuel Alcón Alonso.

Enfermero.

Colegiado Te 1016.

Inspiración Enfermera

“Inspiración Enfermera” es un viaje por la trayectoria profesional y por qué no, también emocional y personal, de compañeras de nuestra provincia cuya historia puede ser inspiradora.

Todas las enfermeras tienen cabida, aquellas que han liderado proyectos innovadores y las que han brindado cuidados extraordinarios en situaciones desafiantes, cada historia es una fuente de motivación y orgullo para nuestra comunidad.

A través de entrevistas, perfiles y relatos cautivadores, "Inspiración Enfermera" busca resaltar la diversidad de roles y contribuciones que nuestras enfermeras desempeñan en la salud comunitaria.



Nelia Villuendas Fernández. Fotografía cedida para la revista Enferteruel.



Nelia Villuendas Fernández. Fotografía cedida para la revista Enferteruel.

NELIA VILLUENDAS FERNÁNDEZ. CORREDORA, ESCALADORA, FISIOTERAPEUTA, OSTEÓPATA Y MATRONA EN EL HOSPITAL OBISPO POLANCO DE TERUEL

Os presentamos a esta singular fisioterapeuta, osteópata y matrona del Hospital Obispo Polanco, una turolense que vuelve a sus raíces dispuesta a ayudar a todas las mujeres que pasen por su consulta con una consigna que se aplica a sí misma, literalmente, para ella el deporte “es vida”.

Nelia ha encontrado en el atletismo y la escalada no solo una pasión personal, sino también una fuente de inspiración y aprendizaje que aplica en su labor diaria. Estos deportes reflejan los valores de voluntad, esfuerzo, recompensa y adrenalina, principios que guían su práctica y compromiso con las madres que acompaña en su proceso.

10 minutos con Nelia Villuendas Fernández.

Sinergia entre deporte, fisioterapia y enfermería

POR JUAN SAURA PERIODISTA
Y RESPONSABLE DE COMUNICACIÓN DEL COLEGIO OFICIAL DE ENFERMERÍA DE TERUEL

Nelia, sin duda, podría ser portada de una revista de deporte y aventuras, porque, a la vista está, no hay carrera de montaña en la que no esté dispuesta a participar, ni cumbre que no quiera escalar. Nos confiesa que el deporte y ella van de la mano, desde siempre ha sido una constante en su vida que le aporta todos los beneficios físicos y mentales que necesita para seguir adelante y vencer los retos que se propone, que no son pocos ayudándole a reflexionar, a centrarse, a despejarse y a superarse.

“Pero lo hago por disfrutar (...) y la escalada me apasiona. Me hace reconectar, y ver las cosas desde otro punto de vista, porque cuando escalas solo piensas en escalar”.

En el dinámico campo de la salud, la integración de diversas disciplinas puede marcar una diferencia significativa. Nelia Villuendas, nos comparte su visión particular en la consulta en la que la combinación de sus conocimientos en deporte, fisioterapia y enfermería, puede optimizar la experiencia de parto y la salud general de las madres.

Nelia es alegre, jovial, espontánea, y transmite de manera brillante cómo la combinación de diferentes disciplinas puede llevar a un desempeño excepcional.

En nuestra conversación deja entrever su entusiasmo y la vez su humildad cuando le preguntamos por sus logros:

“Tampoco hago muy muy buenos tiempos en las carreras, he ganado alguna en Los Pirineos. En el 2021 gané junto con mi hermana la carrera x parejas de la gran maratón de Benasque de 28 km. 2017, 1a en la 14 km de la media maratón de Monreal del Campo, en 2019, en la Aragón sur 3ª de mi categoría, 2ª también 7 km en la carrera de media maratón ciudad de Teruel 2019, y el año pasado 2ª en mi categoría en la carrera popular de Teruel. He corrido la trail de gran maratón de Benasque de 28 km / La carrera de trail to Heaven de 24 km en Benasque / la maratón de las tucas en Benasque de 42 km.... Es aquí donde me siento más orgullosa aunque no haya hecho podium porque son carreras muy duras de montaña”.

P.- Aunque sea un poco raro empezar por aquí, después de hablar un momento contigo, lo primero que me viene a la cabeza es que debe ser muy bueno conocer tantas disciplinas, todas relacionadas con el cuerpo humano, los pacientes podemos aprovecharte muy bien...¿Cómo se pueden aplicar las técnicas de fisioterapia durante el parto?

R.- Pues la verdad es que, claro, es que un parto es todo fisiología, pues la cabecita se va encajando en la pelvis y luego poquito a poco va bajando por el canal del parto. La pelvis humana es algo estrecha y, debido a la evolución, esto hace que el parto pueda ser complicado. Aquí es donde entran en juego las diferentes posturas y técnicas que se utilizan en fisioterapia. Yo creo que me ayuda un poco a ver el parto de otra manera.

En el paritorio disponemos de camas articuladas Hill Room, que nos permiten ajustar la posición de la madre según la fase del parto. Si la madre lleva epidural, la ayudamos a encontrar la postura más beneficiosa. Si no lleva epidural, utilizamos movimientos, pelotas y caminar para facilitar que la cabeza del bebé se encaje mejor en la pelvis. Así que más o menos eso es el quid de la cuestión. Dependiendo de la fase del parto, ciertas posturas son más adecuadas para ayudar su progresión.

P.- Además, mencionaste que un embarazo activo también es beneficioso. ¿Cómo influye el deporte en el embarazo y el parto?

R.- El deporte es beneficioso para todo. El estilo de vida sedentario actual, con muchas horas sentados, puede hacer que el sacro se quede fijo y la pelvis anquilosada, lo que dificulta el parto. Mantenerse activa, tener elasticidad y fuerza es fundamental para facilitar el parto. Hemos notado que cada vez más mujeres se animan a cuidar su condición física durante el embarazo, haciendo ejercicio, caminando o practicando natación. Esto es un cambio positivo respecto a la antigua creencia de que las embarazadas debían evitar el movimiento. Nuestro cuerpo está hecho para moverse.

P.- Por lo que me contabas, te has movido mucho, has trabajado en diferentes lugares y tu trayectoria profesional es muy interesante. ¿Cómo llegaste a ser matrona tras empezar como fisioterapeuta?

R.- Fue una casualidad. Siempre me gustó la fisioterapia deportiva porque he practicado deporte toda mi vida. Sin embargo, debido a la carga de trabajo, me lesioné la muñeca y tuve que buscar otras alternativas. Estudié enfermería y, al obtener una buena nota, decidí probar con la especialidad de



Nelia Villuendas Fernández. Fotografía cedida para la revista Enferteruel.

matrona. Fue una decisión fortuita, pero me enamoré de la profesión y me encanta lo que hago.

Todo deporte exige constancia y determinación, la clave para alcanzar cualquier meta es el esfuerzo continuo, horas de entrenamiento. Esta misma tenacidad es evidente cuando Nelia habla de su trabajo en el paritorio, acompañar a una mujer durante el parto es como correr una maratón: requiere preparación, paciencia y voluntad de superar cada desafío. Se nota que para Nelia, ayudar a traer una nueva vida al mundo proporciona una inyección de adrenalina que la impulsa a dar lo mejor de sí misma.

“Ser matrona es acompañar a la mujer en un momento crucial de su vida. Aunque las mujeres paren solas, necesitan apoyo emocional y ayuda con sus miedos y dudas. En el paritorio, estamos con ellas durante el parto y el puerperio inmediato, que es una etapa llena de emociones y cambios. Es una profesión muy gratificante, y ser el referente que ayuda a las mujeres a través de este proceso es algo muy especial.”

La misma voluntad que lleva a un atleta a levantarse temprano para entrenar, o a un escalador a intentar una vez más ese desafío, es la que impulsa a las matronas a estar en la sala de partos brindando el apoyo emocional y físico que necesitan las madres para superar sus miedos y dudas nos dice Nelia. La recompensa en una carrera es cruzar la línea de meta, en la escalada, es llegar a la cima y en la maternidad, es el momento en que un bebé nace y el mundo cambia para siempre.

Esa sensación de logro y deber cumplido motiva a Nelia a seguir adelante.

P.- Repasando tu trayectoria, has trabajado en diferentes lugares. ¿Cómo ha sido tu recorrido?

R.- Estudié fisioterapia fuera y, luego, enfermería en Valencia. Hice la especialidad de matrona en Castellón y trabajé en el Servet. Ahora estoy en el Hospital Obispo Polanco. Aunque he estado bien fuera, Teruel tiene una calidad de vida muy buena y aquí están mi familia y amigos. Estoy muy contenta de haber vuelto a casa.



Comisiones de trabajo

Comisión de

Alcañiz

¡Estamos emocionados de anunciar la creación de una nueva comisión en el Colegio Oficial de Enfermería de Teruel, la esperada Comisión de Alcañiz!

Esta iniciativa está formada por un equipo excepcional de enfermeras del Sector de Alcañiz: Marta Aguilar Julia, Marta Blasco Casorrán, Silvia Blasco Gil y Laura Palos Añón.

Marta Aguilar desempeña su labor en el Centro de Salud de Caspe, mientras que Marta Blasco, enfermera especialista en EFyC, trabaja en el Centro de Salud de Híjar. Silvia Blasco es la enfermera de la consulta de Cirugía del Hospital de Alcañiz y Laura Palos se dedica a la planta de Traumatología del mismo hospital.

Hace tiempo sentimos la necesidad de acercar el colegio de enfermería, sus actividades y servicios a nuestro sector. Así que decidimos unir fuerzas para hacerlo realidad. Nuestro objetivo principal es dar visibilidad a las enfermeras y enfermeros de nuestro sector y asegurarnos de que se sientan representados en esta comisión. Por eso, hemos incluido tanto a profesionales de Atención Primaria como de Atención Especializada, ya que, aunque todos velamos por la salud y el bienestar de nuestros pacientes, las necesidades de las enfermeras pueden variar según su ámbito de trabajo.

Nuestro primer gran paso ha sido elaborar un programa formativo para el año 2024, con una dotación económica aprobada en los presupuestos del colegio. ¡Y ya hemos empezado con fuerza!

En abril, lanzamos un curso de interpretación de ECG impartido por el Dr. Meseguer, cardiólogo del Hospital de Alcañiz. Este taller tuvo una acogida fantástica, y el Dr. Meseguer hizo un trabajo extraordinario al transmitir los conceptos básicos para interpretar correctamente un ECG.

El 10 de mayo celebramos el Día de la Enfermera invitando a desayunar a todas las compañeras que se acercaron a nuestras mesas informativas en el Hospital y en el Centro de Salud de Alcañiz. ¡Fue un día maravilloso de compañerismo y celebración! Y el 17 de mayo nuestro segundo taller, enfocado en el manejo de la vía subcutánea en pacientes paliativos, fue impartido por la destacada Marisa de la Rica Escuin. Marisa, enfermera de investigación, profesora de la Universidad de Zaragoza, presidenta de AECPAL y vicepresidenta de SECPAL, aceptó nuestra invitación con gran entusiasmo y se desplazó desde Zaragoza por el cariño que siente hacia nuestra ciudad. Fue una jornada increíble que culminó con una cena inolvidable en la que pudimos compartir inquietudes y también satisfacción por el camino que iba tomando el trabajo de la Comisión.

Nos quedan varios cursos programados ya para después del verano. Retomamos las actividades en Septiembre con un curso donde Shaila Romero, psicóloga y coach emocional, nos facilitará



Comisión de Alcañiz en la Ruta Enfermera el 19 de junio de 2024

herramientas para mejorar nuestro bienestar emocional y mental. En Octubre se llevará a cabo un curso sobre el manejo de los pacientes con quemaduras impartido por María José Sanchez García, enfermera de la Unidad de quemados del Hospital Vall d'Hebrón de Barcelona. Y para finalizar el año un curso impartido por el equipo del ESAD en Alcañiz sobre el cuidado del paciente paliativo. Un curso que se suspendió en junio por no conseguir un mínimo de inscripciones para llevarlo a cabo.

Es un curso muy interesante y esperamos que este

cambio de fecha permita una mayor inscripción al mismo. ¡Os animamos a ello! La Comisión de Alcañiz, como todas en el Colegio y al ser de reciente creación con más motivo, está abierta a ideas y sugerencias de todos los colegiados de nuestra zona. ¡Estamos aquí para escuchar y trabajar juntos por el bien de nuestra comunidad! ¡Únete a nosotros y seamos parte de este emocionante viaje hacia un futuro mejor para la enfermería en Alcañiz! Si quieres participar escríbenos a silviablasco102@gmail.com, o secretario@enferteruel.com



Marta
Aguilar Julián



Silvia
Blasco Gil



Marta
Blasco Casorrán



Laura
Palos Añón

PINCHANDO EL LOS LINKS PODRÁS SABER MÁS DE OTRAS COMISIONES

01 [Comisión Deontológica](#)

02 [Comisión Científica](#)

03 [Comisión de Matronas](#)

04 [Comisión de Salud Mental](#)

05 [Comisión Hospitalaria](#)

06 [Comisión de Atención Primaria](#)

07 [Comisión de Violencia](#)

08 [Comisión de Enfermeras en
Sectores Minoritarios](#)

+ Que Enfermeras

Es un placer contar con Remedios Clérigues entre las enfermeras, porque es una artista cuya obra nos invita a reflexionar sobre la ternura y la humanidad, valores que están en el corazón de nuestra profesión. Su exposición "La Ternura" ha estado en el Museo de Teruel desde mayo a julio de 2024.

La ternura es un sentimiento que trasciende la simple emoción y se convierte en un lenguaje visual en manos de Reme, que logra capturar momentos íntimos y cotidianos con una sensibilidad única. Cada creación suya tiene un propósito y significado, igual que en la enfermería cada gesto y palabra importan profundamente. En sus obras, los colores y materiales evolucionan según avanzan sus intereses y su vida, así también las enfermeras adaptamos nuestro lenguaje, atención y cuidado a la etapa vital de las personas, y a la nuestra, en una conversación continua con los pacientes.

Su obra es un recordatorio de la importancia de la empatía y el trato humano en todos los aspectos de la vida, constituyendo una experiencia muy enriquecedora. Como reza la página de la Diputación de Teruel, en su presentación: *"En su trabajo explora la relación entre el arte y la vida desde una perspectiva feminista que con los años va evolucionando. Todo ello conduce a lugares estéticos, mentales y artísticos, en los que se ofrece un recorrido muy personal a través de diversas series de dibujos, pinturas y esculturas. En este camino, Remedios se sirve de la experimentación con diversos materiales para reivindicar lo cotidiano y lo humilde."*



Remedios Clérigues con Concha Gómez Cadenas, Presidenta del COE de Teruel en la visita a la exposición.

Eres enfermera y eres artista, ¿por qué no reconocer, abrazar y nutrir estas facetas personales? Cuéntanoslo. Al compartir y revelar estos pequeños secretos a las compañeras de profesión, amigas, a los pacientes, hacemos una enfermería más rica, humana y conectada con el otro, y con nosotros mismos, dándonos la oportunidad de explorar nuestro interior, nuestros sentimientos y creando mensajes con una forma única que habla directamente a la emoción. Comparte con nosotros tu pasión, difunde tu creación y emocionáanos con tu talento en esta sección + que Enfermeras enviándonos tus relatos, fotografías, cuadros...contándonos tu talento en un e-mail a Juan Saura en comunicación@enferteruel.com

La Ternura: El viaje de Remedios Clérigues de la enfermería al arte.

POR JUAN SAURA PERIODISTA Y RESPONSABLE DE
COMUNICACIÓN DEL COLEGIO OFICIAL DE ENFERMERÍA DE TERUEL

Con una trayectoria de 40 años como enfermera y una larga carrera también como artista plástica y visual, Remedios Clérigues plasma sus inquietudes en cada una de las obras que componen esta muestra.

Nos citamos con ella para conocer un poco mejor sus inquietudes actuales, la forma en la que el arte emergió como forma de reivindicación y la relación de la enfermería tanto con su actividad artística, como con su experiencia vital.

Reme es vitalista, arrolladora, desde que llegamos al Museo para conocerla a ella y a su obra, nos dejamos imbuir del entusiasmo con el que nos cuenta su visión de la vida, del arte, de los cuidados sanitarios, e incluso de los conflictos bélicos. En el vibrante cruce de caminos entre el arte y la enfermería, Reme emerge como una figura fascinante cuya obra inspira y conecta con profesionales de la salud.

Su exposición "La Ternura" no solo destaca por su belleza y profundidad, sino también por los paralelismos con la práctica enfermera, ofreciendo un reflejo conmovedor de la dedicación y el cuidado que caracterizan a esta profesión.

A través de su narrativa personal y artística, Reme nos invita a explorar cómo el arte puede enriquecer y reflejar la experiencia de ser enfermera.

La Exposición "La Ternura": Un Viaje de Reflexión y Autoexploración

La exposición "La Ternura" recorre la vida y el trabajo de Reme presentando una retrospectiva de más de treinta años de creación artística y cuidado enfermero. Dirigida por Andrea Tolosa Cotorey, la exposición ofrece una línea de tiempo paralela que documenta tanto su carrera en urgencias y pediatría como su desarrollo artístico: *"He tenido que revisar y rehacer y documentarme para hacer esa revisión y madurar en ese sentido"*, comenta Reme sobre el proceso de creación de la exposición.

P- Pero comencemos por el principio: ¿Cómo nace "La Ternura"? Reme se remonta a un suceso del pasado para explicarlo:

R- *"Yo tengo una hija de treinta y dos años y otra de cuarenta y cinco y no pude darles de mamar y se me creó, se me debió de crear un trauma. Yo no lo tenía así verbalizado, pero al revisar todo el trabajo de estos treinta y tantos años hemos visto, por escritos en los cuadernos y tal, que sí que se me había quedado como una especie de pena. Para mí ver a una mujer amamantando es la imagen más sosegante y maravillosa que puedes ver y eso yo no lo pude tener, fue una lucha entre el pezón, el niño, la niña en este caso y me creó un cierto trauma"*.

P - ¿Y qué fue lo que provocó esto en Reme?

R - *“Para mí, ver a una mujer en un libro de etnografía de la etnia fulani amamantando me pareció muy bella y en un principio yo iba a exponer esa imagen, pero luego, me dijeron que era un acto racista el exponer la imagen de una mujer, que yo no le había pedido permiso, ni el etnógrafo en su día lo había hecho, se había beneficiado del trabajo tanto de la tribu como de esas personas que salían en los vídeos y en las imágenes del libro y que yo no podía reproducir eso de nuevo y aumentar el hecho racista de apropiación cultural y reproducirlo”.*

Una figura que está muy presente en la exposición. Tanto, que incluso la preside, y a la vez provoca que la propia autora y los visitantes se planteen cuestiones: *“Entonces fue cuando, por eso, esta mujer grande que abraza la exposición está dudando porque cosas que yo tenía clarísimas, que no las veía, que no me las había planteado, resulta que sí, que tenían importancia y que he tenido que revisar y rehacer y documentarme para hacer esa revisión y madurar en ese sentido”*

La muestra incluye una gran variedad de piezas que abarcan desde la detección precoz de la violencia de género hasta la arteterapia, reflejando su compromiso con el cuidado y el bienestar de los pacientes. Esta dualidad de roles se convierte en una fuente de inspiración para muchas enfermeras, que pueden ver en el arte una vía para expresar y procesar sus propias experiencias profesionales y emocionales.

P - ¿Cómo llega “La Ternura” a hacerse realidad?

R - *“A mí me dieron un premio en Monreal del Campo con una escultura sobre Max Aub en el exilio y a raíz de eso tuve una exposición individual en el pueblo. Para ello busqué que me comisariase alguien y pensé primero en la persona que me había dicho que merecía la pena el trabajo, me dijo que no podía por motivos personales, luego pensé en otra mujer, historiadora del arte, y tampoco podía, y entonces se me ocurrió irme al grado de Bellas Artes y me dieron el nombre y el teléfono de Andrea Tolosa Cotore, que acababa de salir de Bellas Artes y había hecho*

gestión del espacio expositivo”. - Así explica Reme el inicio de lo que acabaría convirtiéndose en “La Ternura”, para posteriormente entrar en el desarrollo de ese inicio del viaje vital que supone la muestra.- *“En la inauguración, varias personas me dijeron que lo mejor que me podía haber ocurrido es que se negasen ellos a comisariarme, porque el trabajo que había hecho Andrea era fabuloso. O sea, el documentar toda mi vida y todo mi trabajo y plantearlo de manera de una línea de tiempo en paralela al trabajo de la ternura, arriba está toda mi vida y mi obra, como enfermera, 30 años en urgencias y 3 años en pediatría, y la plaza me la dieron en Asturias, donde estuve en quirófano”.*



Imagen de catálogo. Fotografías de Antonio Santamaría Bierge

Arte y Enfermería: Un Vínculo de Ternura y Cuidado

El arte de Reme se nutre profundamente de su experiencia como enfermera. Su dedicación a la enfermería, marcada por 30 años en urgencias y 3 años en pediatría, ha influido en su visión artística. *"Todo ese trabajo desde urgencias de la detección precoz de la violencia de género... generar espacios de confianza y de confort para poder acceder a ellas y poderles echar una mano,"* señala Reme, destacando la importancia de crear un ambiente seguro y acogedor para los pacientes.

Este enfoque en la ternura y el cuidado se refleja en su arte, que a menudo explora temas de vulnerabilidad y apoyo. Para las enfermeras, la obra de Reme puede servir como un recordatorio del poder del cuidado compasivo y la empatía, elementos esenciales en la práctica diaria.

Arteterapia: Un Refugio para la Sanación Emocional

Uno de los aspectos más destacados del trabajo de Reme es su enfoque en la arteterapia. *"Esto sobre todo es arteterapia que es lo que conseguí unificar porque yo tenía como muchas lagunas, muchos picoteos como si fuese una gallina: de enfermería, pacifismo social, arte... muchas cosas, como en mi vida,"* explica Reme, subrayando cómo el arte le ha permitido integrar y dar sentido a sus múltiples intereses y experiencias.

Para las enfermeras, que a menudo enfrentan altos niveles de estrés y agotamiento, la arteterapia puede ofrecer una valiosa herramienta de autoexpresión y alivio emocional.

La obra de Reme demuestra cómo el arte puede servir no solo como un medio de comunicación, sino también como una forma de sanar y encontrar paz interior en medio del caos de la vida profesional.

El Pacifismo y la Justicia Social

El viaje de Reme hacia el arte comenzó a través de su compromiso con el pacifismo y la justicia social. Recuerda las manifestaciones contra la entrada de

España en la OTAN y cómo estos eventos moldearon su visión del mundo y su arte. *"La industria de guerra produce muerte violencia y es tan grave como que hay bombas y material bélico que pone que está testado en vivo,"* dice Reme, enfatizando su profundo rechazo a la violencia y su deseo de promover la paz. Este compromiso con la paz y la justicia se entrelaza con su trabajo como enfermera, donde a diario enfrentaba y mitigaba el sufrimiento de sus pacientes. Para las enfermeras, la historia de Reme es un poderoso ejemplo de cómo los valores personales pueden influir y enriquecer la práctica profesional, proporcionando un sentido de propósito más profundo.

Impacto y Legado: Inspiración para generaciones

La obra de Reme impacta más allá de la sala de exposiciones, resonando con aquellos que comparten su vocación de cuidado. Su habilidad para conectar su arte con su experiencia como enfermera, madre y madre y mujer, ofrece una perspectiva única



Imágenes catálogo. Fotografías de Antonio Santamaría Bierge

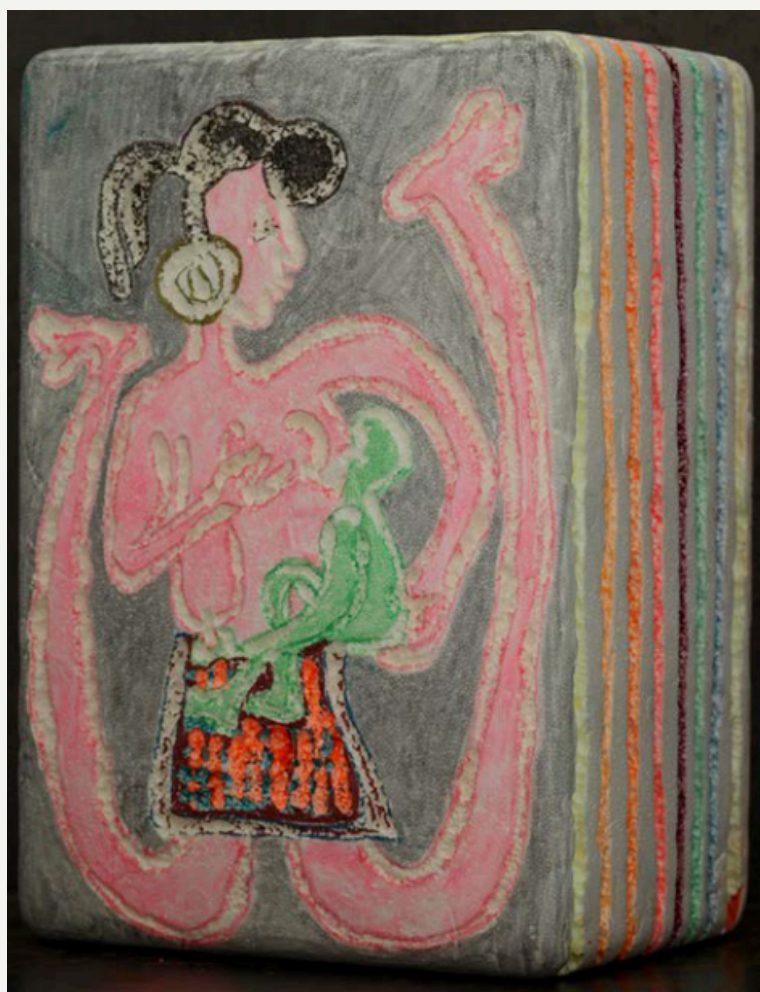


Imagen de catálogo. Fotografías de Antonio Santamaría Bierge

y enriquecedora, inspirando a otros a explorar sus propias pasiones y a encontrar formas creativas de abordar los desafíos de la profesión.

En palabras de Reme, *"el llegar a ese tipo de público a mí me genera mucha satisfacción porque esto, sobre todo, es arteterapia, que es lo que conseguí unificar"*, demostrando cómo su trabajo no solo es una forma de expresión personal, sino también una fuente de apoyo y conexión para otros.

La obra de Remedios Clérigues nos invita a reflexionar sobre la importancia de la empatía, el apoyo y la compasión en la atención sanitaria. Su exposición "La Ternura" celebra su carrera y su arte, y ofrece una fuente de inspiración y reflexión para todas las personas que buscan encontrar un equilibrio entre sus vidas profesionales y personales.

Se trata de un potente testimonio del poder transformador del arte y de su capacidad para reflejar y enriquecer la práctica de la enfermería. Para aquellas enfermeras que buscan nuevas formas de conectarse con sus pacientes y consigo mismas, el trabajo de Reme ofrece una guía luminosa y profundamente resonante.



Imagen de catálogo. Fotografías de Antonio Santamaría Bierge

Trabajamos para tí

Ruta Enfermera: Crucial para la Enfermería y los ciudadanos de Teruel y Alcañiz

La "Ruta Enfermera" es una iniciativa de gran impacto que recorre diversas localidades de España, promoviendo la salud y destacando la labor de los profesionales de enfermería. Este evento, organizado por el Consejo General de Enfermería de España en colaboración con los colegios provinciales, tiene como objetivo educar a la ciudadanía sobre hábitos saludables y la importancia de los cuidados enfermeros. Además, busca visibilizar el rol crucial de los enfermeros en el sistema de salud.

La "Ruta Enfermera" llegó el 17-18 y 19 de junio a Alcañiz y Teruel, trayendo consigo una ola de actividades y talleres que buscan promover la salud y visibilizar la labor crucial de los profesionales de enfermería.

Este evento, impulsado por el Consejo General de Enfermería de España en colaboración con los colegios provinciales, tiene como objetivo no solo educar a la ciudadanía sobre cuidados de salud, sino también realzar la figura del enfermero y la enfermera en la sociedad.

El itinerario de la Ruta Enfermera comenzó en 2023 e incluye paradas estratégicas en diversas localidades donde se llevan a cabo una serie de actividades para todas las edades. El tráiler, diseñado y preparado para visibilizar la labor asistencial y preventiva de las enfermeras, está equipado con pruebas diagnósticas y juegos, siendo un gran reclamo visual en el que además de la visita, pueden organizarse talleres por el colegio provincial visitado, dando la oportunidad a la comunidad de aprender sobre hábitos saludables y conocer la enfermería.



Imagen de la RP de Teruel y visita para autoridades el 17 de junio de 2024, publicada en [RRSS de la Diputación General de Aragón](#)

En Teruel, más allá de aceptar de buen grado la visibilidad que esto proporciona, nos planteamos y conseguimos realizar la mayor acción de salud comunitaria y participación enfermera en Teruel capital y Alcañiz.



Silvia Blasco Gil impartiendo un taller en el interior del tráiler a las TCAE y sus profesoras

En la inauguración contamos con la participación de destacadas figuras como Estíbaliz Tolosa, Directora General de Cuidados y Humanización del Gobierno de Aragón, y Concha Gómez, presidenta del Colegio Oficial de Enfermería de Teruel. Durante la jornada, se ofrecieron talleres sobre temas cruciales como la desmitificación de la enfermería, el manejo de adicciones a internet y redes sociales, y la gestión emocional.

Para ofrecer una verdadera imagen del poder de las enfermeras, se concertaron visitas para recibir talleres con diferentes institutos y colegios de Teruel y Alcañiz que ocuparon las mañanas y dieron como resultado el acercamiento, durante casi una hora y dos talleres por clase, de casi 600 escolares y profesores a las enfermeras, y casi 300 ciudadanos participaron en los talleres de la tarde.

Un gran esfuerzo organizativo del Colegio y una excelente respuesta de las enfermeras, ya que participaron más de 40 impartiendo talleres.

La importancia de la Visibilidad

Uno de los objetivos principales de la Ruta Enfermera es dar visibilidad a los cuidados enfermeros y resaltar la importancia de la profesión en el sistema de salud.

La presidenta del Colegio Oficial de Enfermería de Teruel, Concha Gómez, destacó la necesidad de este tipo de iniciativas para educar al público sobre el rol

integral que juegan los enfermeros en la promoción de la salud y el bienestar comunitario.

"Es fundamental que la sociedad comprenda el valor de nuestra profesión y cómo impactamos positivamente en la salud de las personas. La Ruta Enfermera es una plataforma perfecta para ello", comentó Concha Gómez durante la inauguración en Teruel.

Fomentando Hábitos Saludables

La promoción de hábitos saludables es otro pilar de la Ruta Enfermera. En Alcañiz, por ejemplo, se impartieron talleres sobre primeros auxilios, reanimación cardiopulmonar (RCP), y protección solar. Estas actividades no solo son esenciales para la educación del público, sino que también empoderan a las personas con conocimientos prácticos que pueden salvar vidas.

Además, se ofrecieron talleres especializados para técnicos en cuidados auxiliares de enfermería (TCAE), abordando temas como el cuidado del paciente paliativo y la prevención de lesiones por presión. Estas sesiones fueron conducidas por enfermeras experimentadas como Marta Alquézar y Silvia Blasco Gil, quienes compartieron sus conocimientos y experiencias con los asistentes.

Enfoque en la Salud Mental y el Autocuidado

El evento también puso un énfasis significativo en la salud mental y el autocuidado, tanto para los

profesionales de la salud como para la ciudadanía en general. Talleres sobre gestión emocional y risoterapia subrayaron la importancia de cuidar de uno mismo para poder cuidar de los demás de manera efectiva.

"La salud mental es crucial en nuestra profesión. Si no estamos bien nosotros, no podemos ofrecer el mejor cuidado a nuestros pacientes", afirmó Edurne Esparza, enfermera de salud mental que impartió uno de los talleres.

Impacto en la Comunidad

La Ruta Enfermera no solo ha sido un evento educativo, sino también un puente entre los profesionales de la salud y la comunidad. Las visitas libres al tráiler y los talleres abiertos han permitido una interacción directa entre los enfermeros y el público, fomentando una mayor comprensión y aprecio por la labor enfermera.

"Ver a la comunidad participar tan activamente y aprender sobre cuidados de salud es realmente gratificante. Nos muestra que estamos marcando una diferencia", dijo Paula Valero, enfermera que condujo el taller sobre cuidado dermatológico y fotoprotección.

En definitiva, la Ruta Enfermera es un evento de gran relevancia que no solo educa y visibiliza la labor de los enfermeros, sino que también fortalece el vínculo entre la comunidad y los profesionales de la salud. A través de sus actividades y talleres, promueve hábitos saludables y el autocuidado, subrayando la importancia de la salud mental tanto para los profesionales como para la ciudadanía.

Participar en este tipo de iniciativas es esencial para construir una sociedad más consciente y saludable, donde el trabajo de los enfermeros y enfermeras sea valorado y reconocido. Desde el Colegio Oficial de Enfermería hemos realizado un vídeo de agradecimiento a todas las personas que participaron y queremos poner de manifiesto el trabajo de todas

aquellas de vosotras que participasteis activamente y también difundiendo y visitando.

La repercusión mediática ha sido muy valiosa para poner a las enfermeras de Teruel en el lugar que merecen, a la cabeza de la promoción de la salud.

Os invitamos a ver más en los enlaces siguientes:

[Aragón Hoy](#)

[La 'Ruta Enfermera' llega esta semana a la provincia de Teruel](#)

[Diario Enfermero](#)

[La Ruta Enfermera ya está en Teruel con parada en la capital y en Alcañiz](#)

[Teruel al Día](#)

[La "Ruta Enfermera" del Consejo General de Enfermería de España llega a la provincia de Teruel](#)

[Eco de Teruel](#)

[La "Ruta Enfermera" del Consejo General de Enfermería de España llega a la provincia de Teruel \(Video\)](#)

[Diario Enfermero](#)

[La Ruta Enfermera ya está en Teruel con parada en la capital y en Alcañiz](#)

[Bajo Aragón Digital: La "Ruta Enfermera" llega a Alcañiz ConSalud.es](#)

[La "Ruta Enfermera" recorre Teruel esta semana para dar visibilidad a los cuidados enfermeros](#)

[La Comarca](#)

[Las enfermeras, la navaja suiza de la sanidad que hay que proteger y valorar](#)

[Entrevista a Concha Gómez en Onda Cero Teruel](#)

[Noticia en el informativo de COPE Teruel](#)

[Directo en Aragón TV desde el interior del tráiler](#)

[Reportaje en directo en Aragón TV desde exterior del tráiler](#)

[Publicación en el Facebook del Gobierno de Aragón](#)

[Vídeo Atención a Medios en la inauguración](#)

[Publicación en el Facebook de la Delegación del Gobierno de España en Aragón](#)

[Publicación en el Facebook del Colegio Oficial de Enfermería de Teruel](#)

[Publicación en el Facebook de la Diputación Provincial de Teruel](#)

[Publicación de la inauguración en Alcañiz en el Facebook del Colegio de Enfermería](#)

[Publicación de la inauguración en Alcañiz en X \(antes Twitter\) del Colegio de Enfermería](#)

Día de las enfermeras 2024. Actos en Teruel y Alcañiz los días 10 y 17 de mayo.

Cada año, el Día de las Enfermeras nos brinda la oportunidad de reconocer y celebrar la incansable labor de quienes dedican su vida al cuidado de los demás. En Teruel, esta jornada especial vivimos con una emoción particular, honrando a las enfermeras y enfermeros que, con su compromiso, profesionalismo y empatía, sostienen la salud y el bienestar de la comunidad. Queremos recordaros las actividades y testimonios que marcaron la celebración de este día tan significativo que esperamos seguir compartiendo cada año con vosotros.

Sin duda, mayo es un mes muy especial para el Colegio Oficial de Enfermería y para todas las enfermeras en general. Y es que durante el mes de mayo celebramos nuestro día, el Día de las enfermeras, una jornada de hermandad y de unión entre todas las personas que nos dedicamos a esta profesión tan especial.

La enfermería es vocación, la enfermería son cuidados, la enfermería es...creemos que no hay palabras suficientes para describirlo.

Por eso, y porque cada uno de nosotros tiene una forma distinta de verlo y de vivirlo, este año quisimos volver a contar con testimonios de compañeras y compañeros en un vídeo que os hicimos llegar hace unas semanas. En el vídeo se ve, además, todo lo que organizamos para conmemorar nuestro día, tanto en Teruel como en Alcañiz.

Preparamos desayunos y mesas informativas en diferentes puntos, charlas y cursos en los que participaron el día 10 nuestras compañeras Pilar Canfranc y Pilar Rubio en Teruel y Marisa de la Rica el 17 en Alcañiz y el homenaje a Jubiladas y veteranas de 25 años de profesión con una cena en la que pudimos acompañarlas y agradecerles su dedicación.

Si participaste, gracias por venir. Y si no pudiste acudir, te esperamos el año que viene con los brazos abiertos para sentir el orgullo de ser enfermera.

Si quieres volver a [ver el video](#) con los mensajes de los compañeros y compañeras puedes hacerlo pinchando la imagen del cartel 2024.

Gracias por vuestro trabajo diario, por vuestra implicación. Tanto en vuestras responsabilidades como con el Colegio. Sin vosotras, nada de esto sería posible.



Nuestro objetivo es ofrecer a los profesionales de la oportunidad de ampliar sus conocimientos, adquirir nuevas habilidades y estar al tanto de los avances y tendencias en la enfermería.

Como sabes, tenemos cursos en Teruel y en Alcañiz, como novedad, este año 2024, se han programado las Jornadas de Ciencia Enfermera en Andorra, inicialmente el 18 de octubre.

En la siguiente infografía puedes consultar la programación realizada por las Comisiones de Trabajo y por el Colegio Oficial de Enfermería de Teruel a la que se irán sumando otros cursos y participaciones en jornadas a medida que avance el año y te avisaremos mensualmente de la programación más detallada.

Suscríbete al grupo de Whatsapp o a las RRSS del COE y mantente informado.

También puedes consultar la Ventanilla Única que se abrirá para inscripción cerca de la fecha.

OFERTA FORMATIVA DE SEPTIEMBRE A DICIEMBRE

Alcañiz

Cuidando la Salud Mental del profesional sanitario

Taller impartido por la psicóloga Shaila Romero, Psicóloga, Terapeuta EMDR y Coach Emocional.

SEPTIEMBRE

OCTUBRE

Quemaduras

Taller acreditado organizado por el COE e impartido por Dña. M^a José Sánchez García, Unidad de Quemaduras de Vall d'Hebrón

Teruel

Quemaduras

Taller acreditado organizado por el COE e impartido por Dña. M^a José Sánchez García, Unidad de Quemaduras de Vall d'Hebrón.

OCTUBRE

NOVIEMBRE

Pediatría

Taller acreditado con la colaboración de Dña. Teresa Tolosana, Presidenta del Colegio Oficial de Enfermería de Zaragoza

Andorra

OCTUBRE

Jornadas Ciencia Enfermera

Como cada año, apoyaremos con estas jornadas la investigación enfermera colaborando así al posicionamiento de la enfermería como profesión sanitaria de primer nivel

Politraumatizado

Taller acreditado de la mano de nuestra compañera Dña. Maribel Chulilla. Detalles en el último trimestre

DICIEMBRE

Colegio Oficial de Enfermería de Teruel, Calle los Tilos, 3, Teruel

La organización se reserva el derecho de modificar las actividades si las circunstancias así lo requieren

Queremos que sepas

Renovación del Código Deontológico de la Enfermería española. Oportunidad y necesidad.

Queremos, desde el Colegio de Enfermería de Teruel, resaltar la importancia de este código y las ventajas que supone su actualización. Os recordamos que estamos en periodo de alegaciones y vuestra participación en el proceso es necesaria para configurar esta actualización tan beneficiosa para la profesión y la sociedad.

El código deontológico de la enfermería en España es un conjunto de normas y principios éticos que rigen la práctica de la enfermería. Este documento es esencial, ya que guía a los profesionales de la salud en su conducta diaria, asegurando que sus acciones estén alineadas con los más altos estándares de ética y profesionalidad. La renovación de este código es un proceso crucial para adaptarlo a las nuevas realidades y desafíos del sector sanitario, ya que data de 1989 y el avance de la profesión es altamente notorio.


Importancia del Código Deontológico de la Enfermería

1. Constituye una guía Ética y Profesional.

El código deontológico proporciona un marco claro y comprensible para que los enfermeros y enfermeras tomemos decisiones éticas en nuestra práctica diaria. Establece los valores fundamentales de la profesión, como la dignidad, la integridad, la justicia y la responsabilidad. Estos principios nos ayudan a enfrentarnos a dilemas éticos y a tomar decisiones que respeten los derechos y el bienestar de las personas.

2. Protege a las personas que atendemos, a los pacientes.

Un código deontológico robusto protege a los pacientes asegurando que reciban atención segura, competente y ética. Estipula normas que previenen conductas inapropiadas y promueven el respeto por la autonomía y la confidencialidad del paciente, fomentando una



**RENOVACIÓN DEL
CÓDIGO
DEONTOLÓGICO
DE LA ENFERMERÍA**

Por la Comisión Deontológica del Consejo General de Enfermería

Consejo General de Colegios Oficiales de Enfermería de España

Ciudadanos y profesionales de enfermería pueden presentar modificaciones y alegaciones al borrador a través del Colegio de Enfermería de Teruel siguiendo el Procedimiento de Alegaciones

- El nuevo Código Deontológico sirve para seguir garantizando la ética y eficacia de las enfermeras y enfermeros en su ejercicio profesional, asegurando la excelencia del cuidado.
- Nuevos capítulos actualizan el desarrollo de la enfermería en las últimas décadas (relación clínica, cuestiones genéticas, reproducción asistida, atención a la adolescencia, cuidados al final de la vida, trasplante de órganos, seguridad del paciente...).
- La participación profesional y ciudadana ayudará a dotarle de relevancia, difusión y transparencia.

Consultar borrador
Alegaciones - modificaciones hasta el 9 de septiembre

Código Deontológico de la enfermería española (1989)

COLEGIO OFICIAL DE ENFERMERÍA DE TERUEL

Imagen creada por el COE de Teruel para informar a los colegiados en sus medios de comunicación la renovación del Código en junio de 2024

relación de confianza entre ambos que es crucial para ejercer con garantías la asistencia clínica profesional que nos solicitan.

Ventajas de la Renovación del Código

1. Adaptación a Nuevos Desafíos.

La constante evolución de la sanidad en general debido a los avances tecnológicos y científicos, hace que sea necesario incorporar estos avances y abordar nuevos desafíos también desde el punto de vista deontológico, como la telemedicina, la gestión de datos de salud electrónicos y la aparición de nuevas enfermedades, la importancia de la salud mental, la globalización...Incorporarlos en el Código Deontológico asegura que los enfermeros y enfermeras estemos preparados para manejar situaciones modernas y complejas con una guía ética actualizada.

2. Incorporación de Nuevas Perspectivas Éticas.

Igual que avanza la medicina, la sociedad cambia con el tiempo. La actualización del código permite incorporar nuevas perspectivas y valores que reflejan los cambios sociales, culturales y legales. Esto incluye la promoción de la igualdad, la inclusión y la diversidad dentro del entorno sanitario, asegurando que todos los pacientes reciban un trato justo y respetuoso.

3. Recurso moderno y relevante para afianzar nuestro compromiso profesional.

Un código actualizado sirve como una herramienta educativa esencial para la formación y capacitación continua de los enfermeros y enfermeras. Su estudio e incorporación y relación con la formación técnica,



refuerza el compromiso de cada individuo con su profesión y los estándares éticos que nos rigen.

4. Respuesta a Críticas y Recomendaciones.

La renovación del código permite incorporar las críticas constructivas y recomendaciones de diversos actores, incluyendo organizaciones profesionales, académicos y pacientes. Esto fomenta una práctica enfermera más reflexiva y responsable, que se beneficia de una retroalimentación constante y de un diálogo abierto sobre la ética y la deontología.

El código deontológico para los enfermeros en España es una herramienta vital que asegura la práctica ética y profesional de la enfermería. Su renovación periódica es crucial para mantener su relevancia y eficacia, permitiendo a los enfermeros afrontar los desafíos contemporáneos y servir mejor a la sociedad. Al actualizar este código, se fortalecen tanto la profesión como la calidad del cuidado brindado a los pacientes, promoviendo un sistema de salud más justo, inclusivo y eficiente.

A continuación puedes ver las instrucciones para participar en su renovación, el plazo en el Colegio de Enfermería de Teruel está abierto hasta el 9 de septiembre.

Gracias por actualizar con nosotros la enfermería, una profesión sanitaria de primer nivel.

Instrucciones para presentar alegaciones al borrador elaborado por la Comisión Deontológica del Consejo General de Colegios Oficiales de Enfermería de España

RENOVACIÓN DEL CÓDIGO DEONTOLÓGICO DE LA ENFERMERÍA

Por la Comisión Deontológica del Consejo General de Enfermería

Cómo presentar alegaciones al borrador hasta el 9 de septiembre



1

Lee el borrador del nuevo código deontológico en el enlace de tu derecha y si tienes aportaciones, sigue los pasos detallados a continuación para que podamos registrarlo.

2

En documento word o en un e-mail, con los datos:

- "Alegaciones a Código Deontológico"
- Tu nombre y apellidos
- DNI o número de colegiado

3

Copia la sección o el artículo del borrador al que te refieres con tus alegaciones o modificaciones en el documento que has creado, o en el cuerpo de texto si es en el e-mail.

4

Tacha el texto que deseas modificar, o suprimir, y debajo, en color rojo, escribe tu sugerencia de cambio.
A continuación, expón las razones que lo justifican.

5

Si tienes varias sugerencias, haz un escrito o e-mail para cada una de ellas y envíanoslo a enferteruel@enferteruel.com. La Comisión Deontológica del COE de Teruel lo revisará y enviará las aportaciones oportunas al CGE

[Borrador aquí](#)

Te rogamos que sigas las instrucciones.

Te agradecemos tu interés y que nos facilites los datos de identificación para registrar adecuadamente tu aportación.

Recuerda enviarlo antes del 9 de septiembre a enferteruel@enferteruel.com con el título: "Alegaciones al Código Deontológico"

Gracias



COLEGIO OFICIAL DE
ENFERMERÍA DE TERUEL

Sabemos que conoces, como todos los colegiados, que desde el Colegio de Enfermería se ofrecen servicios de seguros de responsabilidad civil, o formación que desde la Junta negociamos con los proveedores habituales e históricos del Colegio y también con otros nuevos que pueden prestarnos servicios de utilidad para las enfermeras como colectivo profesional y también, por qué no, algunos para utilizar de forma personal.

Nos esforzamos constantemente por fortalecer la comunidad de enfermería en Teruel, proporcionando herramientas y apoyo que contribuyan al crecimiento y desarrollo de cada profesional.

Te invitamos a conocer y aprovechar estos recursos y servicios que reflejan nuestro compromiso con la comunidad de enfermería en Teruel y a conocer y divulgar nuestra región con los enlaces a [páginas locales](#)



[ARABROK SEGURO DE RESPONSABILIDAD CIVIL](#)

[CONVENIO TALLERES RODI](#)

[ASESORÍA DE DOCUMENTO DE VOLUNTADES ANTICIPADAS](#)

[CUÍDATE DE SALUS ONE](#)

[ASESORÍA JURÍDICA](#)

[FUNDACIÓN INDEX](#)

[CAJA RURAL DE TERUEL](#)

[INSTITUTO SUPERIOR DE FORMACIÓN SANITARIA ISFOS](#)

[CARRERA PROFESIONAL](#)

[OFERTAS DE EMPLEO](#)

[CONTRATO DE LIMPIEZA LIMPOMAR](#)

[REVISIÓN DE SEGUROS ARABROK](#)

[CONVENIO OPOSALUD-COE](#)

[SALUS ONE](#)

[PÁGINAS LOCALES DE INTERÉS](#)



No.02

Revista Enferteruel



COLEGIO OFICIAL DE
ENFERMERÍA DE TERUEL

ENFERTERUEL.COM