



DE GUARDIAS SIN DESCANSO, A  
LA MODERNIZACIÓN SANITARIA.

JORNADAS DE CIENCIA  
ENFERMERA  
CIENCIA, TRADICIÓN Y CULTURA

*Revista No.03*

# Revista Enferteruel

# Contenidos

Compartimos información y reflexiones para crear comunidad enfermera más allá del ámbito profesional, porque si ser enfermera es ver y cuidar al otro en todas sus dimensiones, también queremos ver, cuidar y difundir todas las dimensiones de nosotras mismas para reconocernos más humanas.

4

## **EDITORIAL**

Por la Dra. Concepción Gómez Cadenas, Presidenta del Colegio Oficial de Enfermería de Teruel

6

## **DE GUARDIAS SIN DESCANSO, A LA MODERNIZACIÓN SANITARIA.**

Nuestra historia en los recuerdos de Mariluz Montón. por Lourdes Ortiz Villanueva.

10

## **INSPIRACIÓN ENFERMERA**

10 minutos con enfermeras premiadas: inspiración, investigación y el futuro de la profesión.

16

## **PACTO POR LA ENFERMERÍA ESCOLAR GRUPOS DE TRABAJO**

Pacto por la Enfermería Escolar significado y avance. Descubre las comisiones del Colegio y animate a colaborar, te estamos esperando.

19

## **+ QUE ENFERMERAS**

Pilar Domené: la pintura y la escritura para lidiar con un diagnóstico adverso

24

## **TRABAJAMOS PARA TI**

VII Jornadas de Ciencia Enfermera en Andorra  
II Jornadas de Reflexión del CGE

29

## **QUEREMOS QUE SEPAS**

Avance de oferta formativa 2025  
Servicios y convenios de colaboración promovidos por el Colegio Oficial de Enfermería de Teruel que pueden serte de utilidad en algún momento.









# Editorial

Queridos compañeros, queridas compañeras.  
Enfermeras de Teruel,

Parece inevitable estrenar el nuevo año con la lista de buenos propósitos y por ello tendremos que hacer una pausa para reflexionar sobre lo vivido, valorar lo que hemos alcanzado y proyectar lo que está por venir. Hemos pasado el ecuador de nuestro mandato como junta de gobierno de este colegio y sentimos que es un momento clave para reafirmar nuestro compromiso con la profesión y con la sociedad de la que formamos parte. Personalmente, aprovecho la ocasión que me brinda la revista para expresar mi agradecimiento a todos los que habéis estado colaborando en las múltiples actividades que llevamos a cabo. Gracias por ese bien hacer y por compartir vuestros conocimientos, porque lo hacéis de forma altruista y entusiasta. Gracias por vuestra entrega, vuestra capacidad para adaptaros a las circunstancias. Gracias también, a los que habéis asistido a las actividades y a los que no habéis podido venir, porque bien sé que es complicado compatibilizar tantas responsabilidades y vuestra contribución está ahí, trabajando cada día para la comunidad. Gracias por el impacto real que tenéis en la vida de las personas cada día. Vuestro esfuerzo ha sido fundamental para avanzar en los objetivos del Colegio, en las acciones que hemos emprendido para acercarnos más a la ciudadanía y en la mejora continua de nuestra labor. Os invito a comenzar 2025 con este espíritu de optimismo y aliento para afrontar lo que viene con ánimo y satisfechos.

En el colegio queremos centrarnos en los retos que tenemos por delante. Se reconoce nuestra profesión porque ofrecemos un trato cercano, pero con respeto y conocimiento. Jugamos un papel clave en la mejora de la calidad de vida de quienes



Concha Gómez Cadenas en la firma de la alianza con la AECC, nov. 2024



atendemos y en la construcción de una sociedad más solidaria y equitativa. Coincidimos en que, para seguir avanzando, es esencial que reforcemos nuestra conexión con el entorno, tejamos redes que multipliquen el impacto de nuestra labor y colaboremos con otras entidades y organizaciones para lograr nuestros propósitos comunes.

Quiero manifestar también mi ilusión por ver logradas en este año algunas de las peticiones que llevamos reclamando, que son cruciales para el avance de nuestra profesión y su reconocimiento. Me refiero al cambio en la ley del medicamento que nos permitirá ser reconocidas como prescriptoras de pleno derecho y el paso al grupo A1 que permita romper los famosos “techos de cristal” en los organigramas directivos y no solo eso, liderar proyectos de investigación en los que hoy aún no está permitido.

Partiendo de este pensamiento, nuestro Colegio de Enfermería tiene la firme intención de dar un paso adelante en 2025, fortaleciendo alianzas estratégicas con organizaciones que compartan nuestra visión y nuestros valores. Reforzar el trabajo en equipo y promover la colaboración social, todo ello será clave para desarrollar proyectos que mejoren la salud y el bienestar de los turolenses, enfrentando los desafíos de una manera más eficaz. En este sentido, el papel de las enfermeras sigue siendo crucial: somos profesionales comprometidos, humanos y capaces de transformar la sociedad.

Gracias por vuestra dedicación y por ser parte esencial de una comunidad que, con esfuerzo compartido, continuará trabajando por un futuro más prometedor para todos.



Concha Gómez Cadenas  
Presidenta del Colegio de Enfermería de Teruel



## CONCHA GÓMEZ CADENAS

Diplomada en Enfermería por la Universidad de Valencia y especializada en 2022 por la vía excepcional en Enfermería de Atención Primaria y Comunitaria. Máster en Bioética Clínica en 2010 y Doctora en Ciencias Socio-Sanitarias y Humanidades médicas, en la Universidad Complutense de Madrid. Enfermera con actividad asistencial durante más de 30 años ha trabajado en hospital, en centros residenciales y desde hace 20 años en Atención Primaria en centros rurales.

Secretaria y Presidenta del Comité de Ética Asistencial del sector de Teruel (CEA) desde su constitución en 2010 hasta 2023 y actualmente sigue siendo vocal. Desde 2022 presidenta del Colegio Oficial de Enfermería de Teruel.

Profesora colaboradora de “Ética y legislación en enfermería” en el grado de Enfermería en la Escuela Universitaria Teruel desde 2016 hasta 2024 y docente en numerosos cursos de formación continuada.

# DE GUARDIAS SIN DESCANSO, A LA MODERNIZACIÓN SANITARIA.

Nuestra historia en los recuerdos de Mariluz Montón.

**POR MARÍA LOURDES ORTIZ VILLANUEVA**  
**MATRONA EN EL CENTRO DE SALUD DE CELLA, TERUEL**  
**VOCAL DEL COLEGIO OFICIAL DE ENFERMERÍA DE TERUEL**

Enfermera en atención especializada y primaria en distintos lugares de España desde el año 1984 hasta la actualidad. Actualmente ocupa plaza de matrona en centro de Salud de Cella, Albarracín y Santa Eulalia.

DUE en 1984 Especialidad en Obstetricia y Ginecología en 1986 Licenciatura Documentación en 2001 Doctora en Enfermería por la Universidad de Alcalá en 2014.



*M<sup>a</sup> Lourdes Ortiz impartiendo una conferencia a adolescentes en la Ruta Enfermera, junio 2024*

Las matronas han sido pilares fundamentales en la mejora de los servicios sanitarios de maternidad en España, y como matrona, he querido explorar, a través de una matrona que comenzó su carrera en los años 70 del pasado siglo, la evolución de la profesión para poder compartirla con vosotras.

Para acercarme a lo que ha sido nuestra historia en Teruel en los últimos 50 años he decidido acudir a Mariluz Montón, que desde siempre había querido ser matrona y para ello comenzó a estudiar ATS en 1971 en la Escuela de ATS de Teruel y cuando terminó en 1974, aprobó el examen de acceso para entrar en la Maternidad de Santa Cristina de Madrid.

Su experiencia y dedicación reflejan nuestros valores esenciales. A lo largo de su carrera, ha visto cómo la profesión de matrona ha ganado el reconocimiento y el valor que merece gracias a la entrega y al esfuerzo de profesionales como ella, que han contribuido a elevar los estándares de los servicios sanitarios de maternidad en España. Su compromiso y entrega han favorecido el avance de la atención a las madres y los recién nacidos para ofrecer un cuidado cada vez más humano y profesional.



P\_ Mariluz, ¿por qué te fuiste a estudiar a la maternidad de Sta. Cristina?

Mariluz: *Porque Antonia Carballo, una matrona que estaba trabajando en Teruel, me dijo que la mejor escuela para formarse era la de Sta. Cristina, ella era gallega y se había formado allí y estaba trabajando en Teruel. Como a mi lo que más me gustaba era rotar por Maternidad, siempre que podía estaba con las matronas y tenía muy buena relación con ellas.*

P\_ Cuéntame cómo era la formación en aquella época

Mariluz: *La formación era en régimen de internado, además de hacer guardias en paritorio, (mañana, tarde y noche sin descanso) teníamos que hacer turnos de enfermera en la planta de maternidad y en pediatría. Recuerdo que a las 11h de la mañana comenzaban las clases teóricas que nos daba el Dr. Zamarriego que era ginecólogo, el Dr. Villa que era neonatólogo y el Dr. Prieto que también era ginecólogo y que nos instruyó en sofrología y preparación al parto. Éramos 30 alumnas por curso y muchas de ellas eran monjas. Había muchísimos partos, como 120 al día. Yo en una guardia podía hacer una media de 10, cuando terminé el curso había realizado 500 partos y el título lo conseguí después de pasar un examen oral y otro escrito ante un tribunal de varios profesores. En todo el año solo tuve una semana de vacaciones en julio, que me vine a Teruel.*

P\_ ¿Cómo era el Hospital Obispo Polanco cuando tú comenzaste a trabajar en 1975?

Mariluz: *Solo había un médico por cada especialidad que trabajaban por las mañanas y después estaban localizados, el resto del día había un médico residente, que era el que me ayudaba ante una urgencia mientras venía el ginecólogo de guardia. Yo llegué a hacer 1 parto de nalgas porque no llegaba el ginecólogo y un gemelar. En varias ocasiones hacía de ayudante del ginecólogo en las cesáreas. En los quirófanos unos especialistas ayudaban a otros.*



M<sup>a</sup> Lourdes Ortiz y Mariluz Montón en el Hospital Obispo Polanco, octubre de 2024



*En ginecología era el Dr. Moreno. Pero no solo eran escasos los médicos, antes de llegar yo sólo había 3 matronas: Antonia Caraballo, que era gallega y que tenía 34 años; Pilar Navarrete, que era de Teruel y tenía 50 años; y Pilar Gorriz que tenía 33 años. Así que fui muy bien recibida porque antes de llegar yo, ellas trabajaban 7 mañanas, 7 tardes y 7 noches, sin poder librar ningún día. Cuando llegué yo, ya hubo un correturnos y hacíamos 5 mañanas y descansábamos 2; trabajábamos 6 tardes y descansábamos 1; y 7 noches y descansamos 3 días.*

*En aquel momento había unos 900 partos al año. Muchas mujeres seguían pariendo en los pueblos, donde eran atendidas por los médicos o practicantes y matronas de APD (Asistencia Pública Domiciliaria) que estaban asignadas en poblaciones de más de 1500 habitantes. Aunque sólo había en Monreal, que era María Victoria, en Calamocha que estaba Celia y en Ademuz estaba Felisa Antón, que en 1977 se vino al Hospital hasta que se jubiló. Estas matronas llevaban el control del embarazo, atendían los partos y hacían el seguimiento del recién nacido. En el año 1957, ante la escasez de matronas, el Ministerio de la Gobernación acumuló las plazas*

*vacantes de Matrona titular de Sanidad a los Practicantes titulares, quienes percibían el 50% de la dotación que percibían las matronas. Pero la escasez de personal se daba en todas las profesiones. Recuerdo una noche que tuve 5 partos y como no había limpiadora utilicé los 2 paritorios, el quirófano y las 2 dilataciones. A partir de ese día pusieron limpiadora en el turno de noche.*

**P\_ En aquellos años ¿Cómo era la estructura sanitaria en Teruel?**

*Mariluz: Estaba el H. Obispo Polanco, la Clínica privada de San Fernando, por cierto donde yo nací en el año 1951 y dónde trabajaba el Dr. Moreno, que a la vez era el ginecólogo del Polanco y en el Hospital Provincial también había maternidad, donde trabajaba el Dr. Román Navarrete que en el hospital Provincial ejercía de ginecólogo y en el H. Obispo Polanco de traumatólogo.*

*En el hospital Provincial había dos matronas Silvina Navarrete y Presentación Esteban, que era la presidenta del colegio de matronas de Teruel. En aquella época las matronas teníamos colegiación independiente de los ATS y enfermeras, aunque solo*





*seríamos unas 8 colegiadas. Ellas estuvieron haciendo partos allí hasta el año 1981, que cesó la maternidad y hasta que se jubilaron vinieron a curar las episiotomías a las mujeres del H. Obispo Polanco.*

*En la clínica de San Fernando se dejaron de hacer partos en 1978, yo estuve trabajando allí con el Dr. Moreno hasta ese año, que nació mi hijo.*

*Recuerdo que en 1976 vino el Dr. Forner de ginecólogo y luego siguieron viniendo más, creo que a partir del año 1983 comenzaron a hacer guardias de presencia física los ginecólogos y pediatras. Hasta entonces la reanimación de los recién nacidos también la hacíamos las matronas, realizábamos todas las maniobras necesarias y administramos medicación.*

La trayectoria de Mariluz Montón es un testimonio vivo de la transformación de los servicios de maternidad en Teruel y en España en general desde los años 70.

Desde luego, la asistencia en los partos y los controles del embarazo han cambiado de manera sustancial en los últimos 50 años, pero podemos ver que las escasas plantillas de profesionales no es nada nuevo y que las dificultades nos acompañan siempre y se superan con el esfuerzo, la pericia y la maestría de los profesionales que siguen apoyándose en los avances tecnológicos y la formación continua, que mejoran significativamente la calidad de la atención. Agradecemos a Mariluz por compartir su valiosa experiencia y por su incansable labor, que seguro seguirá inspirando a futuras generaciones de matronas.

María Lourdes Ortiz Villanueva

Matrona en el Centro de Salud de Cella, Teruel  
Vocal del Colegio Oficial de Enfermería de Teruel

P\_ ¿Cuándo comenzasteis a realizar turnos de 24?

Mariluz: A los pocos meses de llegar yo a Teruel se fue por traslado Pilar Gorriz y llegó Pilar Torromé, por lo que seguíamos siendo 4. En 1982 se trasladaron Pilar Torromé y Antonia Caraballo, pero llegaron Mónica, Montse Capella, Ana Uriz y Maite Zabalza, la plantilla ya era de 5 matronas y en 1984 comenzamos a hacer turnos de 24 horas y librar 4 días, luego en el año 1989, se amplió 1 plaza más y así nos podíamos coger alguna guardia libre, además de que nos pudieran cubrir las vacaciones, ya que no era nada fácil conseguir contratar a matronas para cubrir las vacaciones.



Lourdes Ortiz con Mariluz Montón en la puerta del paritorio del H. Obispo Polanco, septiembre 2024.

# Inspiración Enfermera

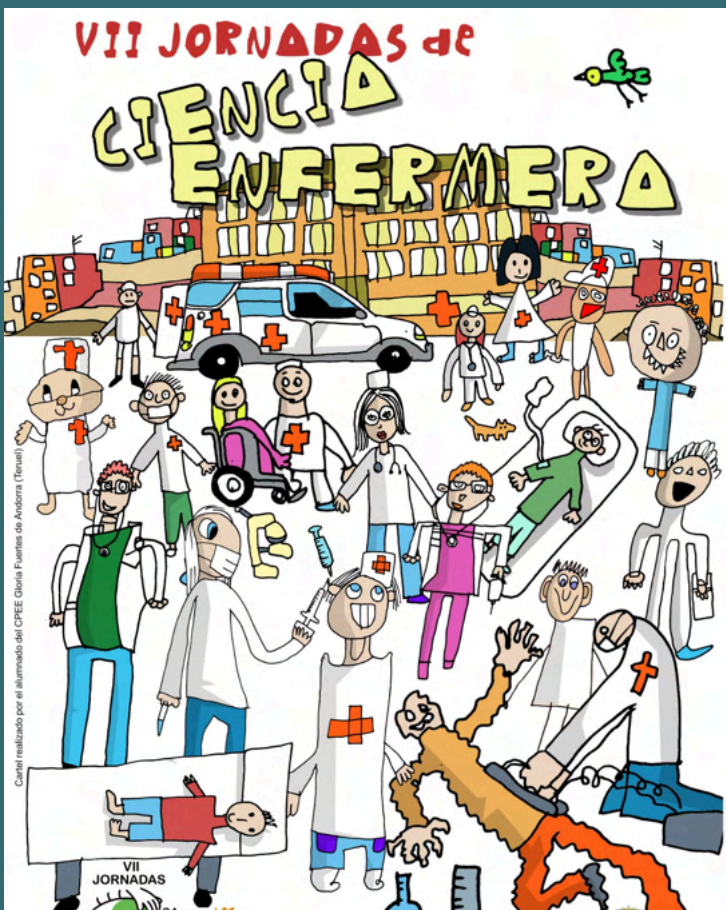
“Inspiración Enfermera” es un viaje por la trayectoria profesional y por qué no, también emocional y personal, de compañeras de nuestra provincia cuya historia puede ser inspiradora.

Todas las enfermeras tienen cabida, aquellas que han liderado proyectos innovadores y las que han brindado cuidados extraordinarios en situaciones desafiantes, cada historia es una fuente de motivación y orgullo para nuestra comunidad.

A través de entrevistas, perfiles y relatos cautivadores, "Inspiración Enfermera" busca resaltar la diversidad de roles y contribuciones que nuestras enfermeras desempeñan en la salud comunitaria.



cartel de las VII Jornadas con el resumen de actos del programa.



*Cartel realizado por los alumnos del Centro Gloria Fuertes de Andorra*

**MARTA MURILLO MONTELÍO,  
LOURDES HEREDIA, MARTA  
DOMINGO Y SUSANA LÓPEZ  
SAURA, GANADORAS EN LAS  
VII JORNADAS DE CIENCIA  
ENFERMERA DE ANDORRA**

Marta Murillo Montelío, Lourdes Heredia, Marta Domingo y Susana López Saura, premiadas en las VII Jornadas de Ciencia Enfermera, han demostrado que la investigación no es un camino inaccesible, sino una oportunidad de crecimiento tanto personal como profesional. A través de sus proyectos, invitan a otras enfermeras a dar el paso y convertirse en agentes de cambio dentro del sistema de salud. A continuación, compartimos sus testimonios, experiencias y aprendizajes en su recorrido investigativo, con la esperanza de que sirvan de inspiración para todas las enfermeras de Teruel.



# 10 minutos con enfermeras premiadas: inspiración, investigación y el futuro de la profesión

POR JUAN SAURA PERIODISTA  
Y RESPONSABLE DE COMUNICACIÓN DEL COLEGIO OFICIAL DE ENFERMERÍA DE TERUEL

En las últimas Jornadas de Ciencia Enfermera de Andorra, Lourdes Heredia, Marta Domingo, Marta Murillo y Susana López Saura presentaron investigaciones que no solo abordan cuestiones cruciales de la salud pública, sino que también destacan por su enfoque innovador y su impacto potencial en las comunidades a las que sirven. A través de sus proyectos, han demostrado cómo la investigación puede transformar la práctica clínica, impulsar la educación en salud y mejorar la calidad de vida de los pacientes.

Marta Murillo Montelío, enfermera recién graduada, fue premiada por su proyecto sobre los conocimientos y percepciones que tienen los profesionales sanitarios del sector Teruel sobre los medicamentos biosimilares. Esta investigación fue parte de su trabajo de fin de grado y resultó ser una de las grandes ganadoras de las Jornadas.

*"Mi motivación principal fue el deseo de fomentar la investigación en enfermería. La investigación es una herramienta clave que está empezando a desarrollarse más en nuestra profesión. Mi tutora, Cristina Pérez, farmacéutica del Centro de Salud del*

*Ensanche, me animó a dar el paso y, juntas, lo hicimos realidad."*



Marta Murillo Montelío. Fotografía cedida para la revista Enfermeruel.

Susana López Saura, enfermera en el Centro de Salud de Andorra, fue otra de las premiadas con un proyecto centrado en la relación entre la reutilización de agujas en los bolígrafos de insulina y la prevalencia de lipodistrofias en los pacientes diabéticos. A través de su investigación, busca abordar una complicación común, pero muchas veces ignorada.

*"Mi interés por la diabetes y el trabajo con el grupo de educadoras en atención primaria me motivó a investigar sobre este tema. Detectamos que la reutilización de agujas podría estar relacionada con la aparición de lipodistrofias, una complicación cutánea que afecta a los pacientes insulina-dependientes. Decidimos profundizar en el tema para ayudar a prevenir esta complicación."*

Lourdes Heredia y Marta Domingo presentaron un proyecto innovador en el Centro de Salud de Alcañiz que aborda las necesidades de los cuidadores informales, a menudo invisibles en el sistema sanitario, para mejorar el apoyo y la atención a los familiares que cuidan a personas con enfermedades crónicas o dependientes.



Marta Domingo y Lourdes Heredia. Fotografía cedida para la revista



Susana López Sauras. Fotografía cedida para la revista Enferteruel.

*"Vimos que los cuidadores informales, a pesar de ser esenciales en el cuidado de pacientes dependientes, no recibían el apoyo necesario. Esto les generaba una sobrecarga emocional y física que, a largo plazo, afectaba la calidad del cuidado que ofrecían. Decidimos investigar cómo mejorar esta situación, proporcionando formación y recursos adecuados para estos cuidadores."* nos cuenta Lourdes Heredia

Estos trabajos han sido reconocidos con premios en las Jornadas de Ciencia Enfermera, sus diferencias y las diferencias también entre las enfermeras que los han presentado, nos hacían preguntarnos si los desafíos que se les presentaron, especialmente cuando se trata de emprender proyectos desde cero fueron también diferentes, pero coinciden en que la falta de experiencia previa, la necesidad de aprender nuevas metodologías y la gestión de tiempos son solo algunos de los obstáculos que enfrentan muchas enfermeras que deciden adentrarse en este campo.

Para Marta Murillo, el mayor reto fue *"ser consciente de que no tenía experiencia previa en investigación. A pesar de eso, me sentí muy respaldada por mi tutora y el curso de formación que realicé, lo que me permitió llevar a cabo mi proyecto con éxito."*



La importancia del apoyo y la formación continua han sido claves para lanzarse a investigar, y en ello coinciden tanto Susana López como Marta Domingo: *"Uno de los mayores retos fue ser novatas en el campo de la investigación. Tuvimos que aprender muchas cosas sobre la metodología, desde cómo estructurar el proyecto hasta la recopilación y análisis de los datos. Pero a lo largo del proceso, la colaboración con otros profesionales nos dio mucha confianza."*

Aunque algunos de los proyectos fueron desarrollados principalmente por enfermeras, como el caso de Marta Murillo, quien considera que *"la colaboración interdisciplinaria es clave"*, todas las entrevistadas coinciden en que trabajar con otros profesionales, como médicos o trabajadores sociales, ofrece una visión más integral y amplía el impacto de los resultados. Lourdes Heredia destacaba que la colaboración con otros profesionales de la salud *"permitió que nuestro proyecto tuviera un enfoque más completo"*.

### La Inteligencia Artificial en las investigaciones

No podíamos dejar de preguntar a las ganadoras por el uso de la inteligencia artificial (IA) como herramienta en el campo de la investigación enfermera. Aunque su

aplicación aún está en una fase inicial, ofrece un enorme potencial, especialmente en el manejo de grandes volúmenes de datos y en la automatización de tareas repetitivas, lo que permite centrarse más en los aspectos estratégicos de la investigación.

Marta Murillo, nos reconocía que no lo había utilizado, *"pero creo que es una herramienta que tiene un gran potencial en la investigación"*, y destacaba su aplicabilidad en recopilación de datos y la búsqueda de información relevante.

Esta opinión refleja el acuerdo generalizado sobre la capacidad de la IA para hacer más eficientes los procesos de investigación, reduciendo el tiempo necesario para tareas que tradicionalmente requieren una gran carga manual. *"La IA será cada vez más útil en la investigación, sobre todo para la organización de grandes volúmenes de datos"*, nos decía Marta Domingo, y es cierto que una de sus principales ventajas es la capacidad de manejar y estructurar datos complejos de manera más efectiva que los métodos tradicionales.

Lourdes Heredia también ve el gran potencial de la IA, sobre todo en *"tareas administrativas y de análisis"*, lo que puede liberar a los investigadores de la carga operativa y permitirles centrarse en el análisis crítico



Entrega de premio de las VII Jornadas de Ciencia Enfermera, foto de de las jornadas

de los resultados.

Sin embargo, Lourdes advierte que, a pesar de la eficacia de la IA, *"el criterio humano sigue siendo esencial en la investigación cualitativa"*, la interpretación y el juicio profesional no pueden ser reemplazados. Y para Susana López Saura la IA, *"puede transformar la investigación en enfermería"*, optimizando muchos procesos investigativos.

A medida que los profesionales de la salud se familiaricen más con esta tecnología, su integración en la investigación será cada vez más común, lo que promete acelerar la obtención de resultados y mejorar la calidad de las intervenciones, y seguramente, poco a poco la IA transformará la metodología de investigación, y también podría contribuir a la mejora de la atención, sobre todo en toma de decisiones basadas en grandes volúmenes de datos.

### **Pero la implantación de estos proyectos en Teruel ¿es posible?**

Nuestras premiadas coinciden en que sus investigaciones pueden mejorar la calidad de vida de los pacientes y cuidadores. Marta Murillo busca *"mejorar la formación de los profesionales sanitarios"*, lo que generará *"mayor confianza en la prescripción de estos medicamentos"*.



Marta Domingo y Lourdes Heredia. Fotografía cedida para la revista



Susana López y foto de archivo agujas de diabetes

Marta Domingo y Lourdes Heredia trabajan para *"reducir la carga emocional y física"* de los cuidadores informales, y ponen énfasis en que su proyecto permitirá *"identificar mejor las necesidades de los cuidadores informales antes de que lleguen a situaciones críticas"* y Susana López Saura espera que su investigación ayude a *"reducir la prevalencia de lipodistrofias entre los pacientes insulina-dependientes"*, lo que mejorará tanto su calidad de vida como su control sobre la diabetes.

Para llevar a cabo estos proyectos en Teruel, todas coinciden en la necesidad de recursos, tanto humanos como materiales: *"es factible con el apoyo adecuado, como becas para formación y recursos para los profesionales"* para Marta Murillo, mientras que Marta Domingo subraya la importancia de *"recursos humanos y materiales, especialmente para la capacitación de los cuidadores"* a lo que Lourdes añade *"tiempo y recursos"*, y Susana apunta que en su proyecto no se requieren *"muchos recursos adicionales"*, sino más bien un compromiso con la supervisión y educación de los pacientes.



Estos proyectos y su enfoque claro para la implantación en nuestro territorio son una muestra del creciente interés y compromiso de las enfermeras de Teruel con la investigación. Si bien las cuatro coinciden en que la investigación en enfermería está en expansión, también reconocen que aún existen barreras que dificultan su pleno desarrollo, y el apoyo institucional es importante para superarlas.

### El papel de los Colegios Profesionales

Los colegios profesionales juegan un rol esencial en la evolución de la enfermería, proporcionando el apoyo, los recursos y la formación necesarios para el desarrollo de la profesión.

Marta Murillo destaca que *"los colegios profesionales son esenciales para fomentar la investigación y proporcionar el apoyo necesario"*, resaltando cómo el Colegio de Enfermería de Teruel, a través de becas y formación, facilitó el desarrollo de su proyecto.

Marta Domingo lo reconoce *"el apoyo del Colegio de Enfermería es fundamental, no solo a nivel formativo, sino también en cuanto a recursos"*, y Lourdes añadía que *"el Colegio de Enfermería es una pieza clave en la promoción de la investigación"* y que su apoyo ha sido crucial para el impulso de su proyecto, algo que confirma Susana López Saura, quien considera que *"el Colegio de Enfermería ha sido clave en darnos la formación necesaria"*.

Este respaldo institucional es clave no solo para la realización de proyectos de investigación, sino también para dar visibilidad y fortalecer el futuro de la profesión enfermera. En un contexto donde la enfermería busca consolidarse como una disciplina científica y autónoma, capaz de generar conocimiento propio y contribuir a la mejora de la salud pública, los colegios profesionales son un soporte para los proyectos de investigación y para el avance y la profesionalización de la enfermería en el futuro.

Las historias de Marta Murillo, Lourdes Heredia, Marta Domingo y Susana López Saura demuestran que la investigación en enfermería no solo es un reto, sino

una oportunidad para transformar la atención sanitaria.

Nuestras premiadas han dado un paso hacia el futuro de la profesión, y también han abierto el camino para las futuras generaciones de enfermeras investigadoras en Teruel. Esperamos que su ejemplo invite a todas las enfermeras de la provincia a involucrarse en la investigación, a atreverse a salir de la zona de confort y a aprovechar las oportunidades de formación y apoyo que existen. Con dedicación, colaboración y el respaldo adecuado, la investigación en enfermería tiene el poder de mejorar la calidad de los cuidados y de hacer avanzar la profesión hacia un futuro más autónomo y empoderado.

**¡El futuro de la enfermería en Teruel está en nuestras manos!**



Marta Murillo presentando en las Jornadas de Ciencia Enfermera

# Grupos de trabajo

# Pacto por la

# Enfermería

# Escolar

POR DAVID NAVARRETE VILLANUEVA  
SECRETARIO DEL COLEGIO  
OFICIAL DE ENFERMERÍA DE TERUEL

Como Secretario del Colegio Oficial de Enfermería de Teruel y miembro activo del grupo del Pacto por la Enfermería Escolar de Aragón, tenía el compromiso de escribir sobre qué significa este, llamémoslo así, Grupo de Trabajo, en esta edición de nuestra revista. Para nosotros, esta especialidad enfermera debe ser impulsada por la relevancia y el impacto que puede tener en la salud de nuestros estudiantes, y no lo olvidemos, de toda la familia, a la que llegamos a través de los escolares.



David Navarrete en el Colegio de Teruel. Marzo de 2024

En términos prácticos, el pacto promueve que las escuelas cuenten con enfermeros y enfermeras cualificados para atender emergencias, promover la salud, gestionar enfermedades crónicas y llevar a cabo actividades educativas sobre hábitos saludables, lo cual tiene una implicación directa en la mejora de la calidad educativa y en la formación integral de nuestros jóvenes y sus familias.

Desde la perspectiva de la enfermería, este pacto es un avance fundamental hacia la consolidación de la figura del enfermero escolar en todos los centros educativos. La presencia de enfermeras en las escuelas tiene un impacto directo en la salud física y emocional de los estudiantes. En muchos casos, los enfermeros escolares son el primer punto de contacto para detectar problemas de salud que pueden haber pasado desapercibidos, ya sea una enfermedad crónica, un problema emocional o un trastorno relacionado con la salud mental. Además, somos nosotros quienes promovemos hábitos de vida saludables, apoyamos programas de vacunación y prevenimos posibles enfermedades.

La figura del enfermero escolar también es clave en la gestión emocional de los estudiantes, algo fundamental en los tiempos que corren, donde los trastornos de ansiedad, estrés y otras problemáticas relacionadas con la salud mental juvenil están en aumento, una enfermera, con su formación y cercanía, puede ser un apoyo crucial para identificar y gestionar estas situaciones.

## Un paso hacia la regulación y mejora de la atención sanitaria en las escuelas

Uno de los aspectos más destacados del pacto es su apuesta por la regulación del sector de la enfermería escolar. Hasta ahora, la presencia de enfermeros en las escuelas no estaba sistematizada ni garantizada, lo que generaba desigualdad entre centros educativos, dependiendo de su localización o los recursos disponibles. Con este pacto, se plantea la necesidad de que todos los centros educativos, tanto públicos como privados, cuenten con la figura del enfermero escolar, en línea con las recomendaciones



de diversas entidades de salud y educación. Este acuerdo propone impulsar una formación específica para los profesionales de la enfermería escolar, garantizando que los enfermeros y enfermeras que trabajen en las escuelas cuenten con los conocimientos y competencias adecuadas para desempeñar su labor de manera eficiente y segura. La formación continua en temas como la atención a enfermedades crónicas, salud mental adolescente, y primeros auxilios, es esencial para ofrecer una atención de calidad.

### **¿Qué desafíos enfrentamos y qué podemos esperar?**

A pesar de los avances significativos que supone la firma de este pacto, no podemos perder de vista que su implementación requerirá un esfuerzo adicional en términos de recursos y organización. Desde la asignación de presupuestos hasta la formación específica, todavía hay mucho trabajo por hacer. Sin embargo, los pasos hasta ahora son firmes, y nuestro Colegio está comprometido con la puesta en marcha de este pacto, colaborando en todo lo necesario para

que la enfermería escolar sea una realidad en todos los centros educativos de nuestra comunidad.

El pacto puede ser el inicio de un cambio de modelo en el que la salud de los estudiantes sea vista como una prioridad dentro del ámbito educativo, y donde la figura del enfermero escolar sea reconocida y respetada como un pilar fundamental para el bienestar de todos los jóvenes.

El Pacto por la Enfermería Escolar en Aragón es un avance fundamental para nuestra profesión y para el sistema educativo. Como colegiados, debemos sentirnos parte de este proceso de cambio que nos ofrece la oportunidad de afianzar el papel de la enfermería en la educación. Los integrantes del pacto de nuestra provincia, y quienes somos parte del Colegio de Enfermería de Teruel, seguimos comprometidos con esta causa y trabajamos para que sea una realidad en todos los rincones de nuestro territorio gracias a la colaboración de asociaciones de ciudadanos, del ámbito político, educativo y sanitario unidos para mejorar la salud de la población.



Pinchando el los links podrás  
saber más sobre otras comisiones

01 [Comisión Deontológica](#)

02 [Comisión Científica](#)

03 [Comisión de Matronas](#)

04 [Comisión de Salud Mental](#)

05 [Comisión Hospitalaria](#)

06 [Comisión de Atención Primaria](#)

07 [Comisión de Violencia](#)

08 [Comisión de Enfermeras en  
Sectores Minoritarios](#)



# + Que Enfermeras

Cuando pensamos hacer esta sección sabíamos que encontraríamos enfermeras con pasiones diversas, ya hemos tenido actrices y artistas, y otra rama del arte se nos presentaba con Pilar, escritura e ilustración. Justo en noviembre, cuando la entrevistábamos para conocerla, tenía un cuentacuentos, se publicaba sobre ella en El Heraldo, y no fue nada difícil conseguir que nos hiciera un hueco, así es ella, generosa en arte y tiempo, y más si es tiempo para enfermeras, personas generosas y con vocación de cuidar, igual que ella.

Seguro que todos conocemos a Pilar Domené, o, al menos, su historia de amor con las grullas y su éxito entre los niños, y los no tan niños, con su “Cuento de grullas” y “Una grullita zarrapastrosa”, el más reciente, cuentos infantiles sobre la amistad y el amor a la naturaleza, pero quizás se desconozca que Pili es enfermera. En un momento de su vida, ya casada y trabajando en el hospital, de manera abrupta, un diagnóstico de cáncer cambió su rumbo y un encuentro en la Laguna de Gallocanta le dio un giro a su historia, así de importante fue su “caída del caballo”. Su resiliencia, amor por la naturaleza y la creatividad, la llevaron a reinventarse como escritora e ilustradora, donando todo lo que recaudan sus libros a la lucha contra el cáncer.

Esta es la historia de una mujer que no se dejó vencer por la enfermedad y transformó el dolor en belleza.



*Pilar Domené observando grullas. Foto cedida por ella.*

*Eres enfermera y eres artista, ¿por qué no reconocer, abrazar y nutrir estas facetas personales? Cuéntanoslo. Al compartir y revelar estos pequeños secretos a las compañeras de profesión, amigas, a los pacientes, hacemos una enfermería más rica, humana y conectada con el otro, y con nosotros mismos, dándonos la oportunidad de explorar nuestro interior, nuestros sentimientos y creando mensajes con una forma única que habla directamente a la emoción. Comparte con nosotros tu pasión, difunde tu creación y emocionáanos con tu talento en esta sección + que Enfermeras enviándonos tus relatos, fotografías, cuadros...contándonos tu talento en un e-mail a Juan Saura en comunicación@enferteruel.com*

# Pilar Domené: la pintura y la escritura para lidiar con un diagnóstico adverso

POR JUAN SAURA PERIODISTA Y RESPONSABLE DE COMUNICACIÓN DEL COLEGIO OFICIAL DE ENFERMERÍA DE TERUEL

Pilar, además de ser enfermera, es escritora e ilustradora, pero lo que realmente la distingue es su capacidad para transformar la adversidad en fuerza.

A lo largo de su carrera, Pilar trabajó en distintos entornos, incluyendo la atención primaria en los pueblos, y recuerda con cariño sus primeros años como enfermera: *“Me acuerdo que mi primera Nochebuena la pasé en el Centro de Salud de Monreal, de casada, me refiero, con mi marido en el Centro de Salud de Monreal (...) luego cuando ya tuve 40 años, me saqué la oposición, empecé a trabajar en el quirófano y, pues bueno, a los 46 años ya me detectan el cáncer.”*

Ese giro inesperado y el diagnóstico devastador: cáncer de pulmón con metástasis, hacen que Pilar, lejos de dejarse vencer, mire hacia el arte y encuentre en su creatividad y en su vocación de cuidar herramientas para sobrellevar la enfermedad.

*“Mi labor de enfermera pues se rompió. Se rompió pero del día a la mañana. (...) yo estaba trabajando y pedí que me hicieran una radiografía y me salió un cáncer ¿sabes? Con lo cual la labor de enfermera se rompió total. Total y absoluta.”*

Pilar comparte con nosotros cómo su experiencia como enfermera y paciente ha enriquecido su vida y

su forma de enfrentar la enfermedad. Descubrió su vocación para cuidar desde muy pequeña. *“Siempre me ha gustado dedicarme al cuidado de las personas”,* explica. *“Desde niña, soñaba con ser enfermera o maestra, me gustaban mucho los niños”,* comenta, dejando claro que su deseo de cuidar surgió de un instinto natural.

P- Cuéntanos, ¿Cuál es esa faceta creativa, artística?

R - *Sí que he tenido algo dentro de mí de creatividad, de...pues de ver las cosas que nadie veía, de ser muy observadora, de sacar partido a cualquier cosa. Eso siempre me ha llamado. Eso de pequeña, y ahora de mayor, pues con el tiempo he visto que tenía habilidad con las pinturas, con las acuarelas, con la escritura, con esas cosas que ahora hago.*



Imagen de Pilar firmando cuentos cedida por ella.



*Desde pequeña recogía piedras para pintarlas y luego las quería vender para dar el dinero al Domund, siempre he tenido esa faceta y siempre estaba con las piedras y utilizaba para pintar cualquier historia, o sea pues pintañas o rotuladores así y para los reyes mi regalo preferido eran rotuladores, cosas de escritorio, gomas y cosas así. Luego, de mayor, ya pues me he dedicado a estudiar, a la enfermería.”*

Esa afición por la pintura y la escritura, que permaneció dormida, o latente durante años, volvió a despertar tras el diagnóstico: *“Cuando me diagnosticaron, decidí que no podía quedarme parada. Comencé a pintar, a escribir. Fue mi refugio”,* nos cuenta.

P- Qué fue lo que te inclinó hacia las grullas, no es algo común ¿por qué las grullas?

R\_ *Para no pensar, para cubrir mi tiempo libre, pues empecé a pintar y tal. Pero casualmente con mi marido, como yo estaba bien, pues salíamos mucho al campo, a la naturaleza. Nos invitaron a una salida migratoria de las grullas y a mí eso me pareció espectacular. Nosotros habíamos andado por muchos sitios, por la cascada de San Pedro, por el Rodeno, por aquí, por allá, pero lo de las grullas para mí fue... Fuimos a verlas por la mañana, ciclaban por encima de nosotros, nos pusimos en una loma y ciclaban por encima de nosotros y fue una maravilla. Estuvieron dos horas saliendo de la laguna hacia el norte. Y las pudimos ver, pues bueno, sin prismáticos ni nada.*

*Una pasada. A mí eso me fascinó tanto, que me llevó a escribir el primer cuento, el cuento de grullas. Empecé a escribirlo, escribirlo, escribirlo.*

*Lo que había visto, pues la laguna, todo aquello que me impactó, lo escribí. Y salió un cuento. Y entonces dijimos, pues bueno, ¿y esto por qué no lo podemos publicar para que lo lea la gente? Y como ya pensamos en hacer el cuento, pues pensé en dibujar, en dibujar, en ilustrar el cuento.*

P- De todo lo que puedes pintar o sobre lo que puedes escribir ¿cuáles son tus fuentes de inspiración, en qué te inspiras?

R\_ *Me inspiro en lo que vivo, porque los cuentos son un poco realidad, un poco ficción, ¿sabes? La realidad, pues son las grullas que veo todos los años. Y la ficción, pues por ejemplo, sale el cerezo de mi yayo, sale la laguna, mi amigo Uge, las flores que localizamos y que contemplamos ... y tiene mucha ficción. Cuando digo que yo le escribo una carta a mi amigo, ahora que ya no escribimos cartas, cuando yo abrazo a una grulla, cuando cojo cerezas del suelo... eso es ficción. Es lo que vivo, lo que veo, lo que toco y luego lo que imagino.*

El cuento de las grullas no solo fue un proyecto personal, sino que se convirtió en un éxito compartido. Pilar lo ilustró y presentó en diversos colegios y centros culturales, y fue acogido con mucho



Imagen de portada de Cuento de Grullas publicada en Internet.

entusiasmo. *"El cuento tuvo una aceptación increíble. En una de las presentaciones se quedó tanta gente fuera que tuvimos que hacer otra. Fue un éxito", dice con una sonrisa.*

Pero lo más importante para ella no fue la fama ni el éxito, sino el proceso de creación, que la ayudó a mantener la esperanza. Además, este libro y el siguiente *"Una grullita zarrapastrosa"* donan su recaudación a la lucha contra el cáncer, a la AECC.

Las inclinaciones hacia el cuidado, la creatividad y la solidaridad sólo cambiaron forma de expresarse, de la bata de enfermera cuidando de otros, a la escritura y la pintura cuando se convirtió enfermera de sí misma y tuvo esa revelación en la Laguna de Gallocanta, la creatividad se convirtió en una herramienta terapéutica esencial: *"El arte es terapéutico, no solo para mí como paciente, sino también para los demás", dice con convicción.*

P\_ "¿Crees que el arte y la creatividad pueden ser herramientas valiosas en el entorno sanitario?"

R\_ *"Mira, te digo, como paciente, porque he pasado de ser profesional a paciente, pues te digo que es absolutamente terapéutico.*

*Es que me emociona un poco, porque es que para mí ha sido tan valioso el estar pintando y el estar escribiendo, que ha sido muy terapéutico. Yo me levantaba por la mañana pensando: a ver, he hecho muchos dibujos, muchos, muchos, a ver cómo, por ejemplo, a ver cómo dibujar yo el toro que me quedó anoche por pintar, ¿sabes? Entonces, me despertaba con esa ilusión de seguir pintando. Me despertaba pensando que ayer me dejé esto a mitad, o a ver qué flores voy a poner en el cuento, o cómo... cosas así, ¿sabes? Me levantaba con ilusión, no con la ilusión de desayunar, ni con la ilusión de salir a la calle, me levantaba con la ilusión de pintar. Y eso me ha servido de mucho, de mucho." explica.*

P\_ Te voy a pedir que me respondas tanto como enfermera, como como paciente oncológica, ¿qué les

dirías a las personas que están pasando por una situación así, y que quizás tengan intereses artísticos? No sé si es un consejo más que una pregunta..

R- *"Antes de diagnosticarme el cáncer, como ya tenía esa cosa artística y creativa, yo estaba pintando en la Academia de Caterina Burgos, el taller creativo, y pinté a la Mona Lisa, y me dijeron, tú, a ver, ¿estás segura que la puedes terminar? No la había terminado y me diagnostican el cáncer. Yo no me hundí, ni lo dejé, ni nada. Al revés, terminé con mucha fuerza mi cuadro, y cuando lo miro, pues es una cosa que dices: has podido, pues puedes. A las personas que estén pasando o vayan a pasar por esto, pues yo les diría que la creatividad no te deja pensar, solo piensas en lo que vas a hacer, en lo que tienes que hacer, en lo bonito que lo estás haciendo, en lo que te gusta a ti, porque es tuyo, y después de eso, vas a empezar otra cosa. A mí el cáncer, con mi creatividad, nunca ha podido. Y las personas que se encuentren en misma situación, si tienen ese interés, creo que encontrarían en el arte una fortaleza absoluta para evadirse de lo que está pasando."*



Imagen de entrega de recaudación de fondos publicada en el Diario de Teruel con Pilar Domené y el presidente de la AECC



P\_ Pilar, ya para terminar, como persona que ha ejercido la enfermería, que ha sufrido un revés y ha sabido darle la vuelta para continuar, como paciente oncológica, como Pilar Domené, cómo querías cerrar esta entrevista.

R\_ Pues mira, aparte de mi creatividad y todas las cosas que he hecho, lo principal para mí es vivir feliz. ¿Cómo estoy viviendo? Estoy viviendo feliz. Me dicen ¡pero qué sonrisa! Pues sí. Y vivo feliz y agradecida. Agradecida, siempre lo he dicho. Donde me preguntan, allí lo digo.

Estoy muy agradecida a esas personas que con su ingenio y con su inteligencia hacen que personas como yo, por ejemplo, podamos estar aquí en este mundo con las medicaciones, con las pruebas diagnósticas, con las pruebas terapéuticas. Y me siento muy, muy, muy agradecida.

Siempre lo diré y estaré súper agradecida a esas personas, a las personas que, como yo hice, velan por nuestra salud, por nuestro bienestar y nos tienen tan bien cuidadas. Yo he pasado de enfermera a paciente y estoy súper agradecida, muy agradecida, sin ellas, yo no estaría aquí, en este momento.”

Pilar Domené, una enfermera convertida en paciente, una escritora, una ilustradora y, sobre todo, una persona llena de vida y pasión por el arte, nos deja una valiosa lección: el cuidado no solo está en los procedimientos médicos, sino también en la capacidad de ver la belleza y la fuerza en medio de la adversidad. Su historia es un reflejo de la vocación que caracteriza a las enfermeras, un cuidado integral que no solo se dedica al cuerpo, sino también al alma, y a pesar de las circunstancias, la vocación de cuidado encuentra un cauce por el que fluir.

Pilar comenzaba diciendo que no es inspiradora, pero sin duda, y en la entrevista hemos podido comprobar que su actitud, su generosidad y su espíritu inspiran, son los de una enfermera, pero Pilar, es más que enfermera.



Portada de “Una grullita zarrapastrosa”. Fotografía de Internet



Pilar Domené, fotografía cedida por ella.

# Trabajamos para tí

## VII Jornadas de Ciencia Enfermera con 4C: carácter rural, comunicación, compromiso y colaboración.

Apostando por la constante evolución de la profesión de enfermería, desde el Colegio Oficial de Enfermería de Teruel demostramos nuestro compromiso con la formación continua y el desarrollo de iniciativas que favorezcan tanto a los colegiados como a la comunidad en la organización, un año más, de las Jornadas de Ciencia Enfermera, evento de referencia para el colectivo en el último trimestre del, esta vez con un marcado carácter rural. Este evento, que en su séptima edición tuvo lugar en el Centro de Estudios Ambientales Itaca de Andorra, reunió a más de 70 profesionales de la enfermería. Gracias por participar y enhorabuena.

Uno de los principales objetivos del Colegio al organizar estas jornadas es acercar la formación y las iniciativas a todos los rincones de la provincia, incluyendo las zonas más rurales. Tal como expresó nuestra presidenta, Concha Gómez, *“la geografía de la zona y la realidad rural nos hacen ser conscientes de que debemos acercarnos a nuestras colegiadas, igual que ellas se acercan al colegio muchas veces”*. Y es que este año, las jornadas tuvieron un componente especial, pues fueron organizadas por las propias enfermeras del Centro de Salud de

Andorra, quienes, junto al Comité Científico encabezado por el secretario del Colegio, David Navarrete, trabajaron para garantizar el éxito. La colaboración local puede ser fundamental para este tipo de actividades muy valoradas a nivel formativo y profesional, por eso hemos agradecido la labor del Comité Organizador, con la enfermera Ana María García a la cabeza.

Con los **talleres y ponencias del programa**, los participantes pudieron actualizar sus conocimientos y



Imagen de la clausura con el grupo jotero que personalizó las tradicionales jotas con temática enfermera.



algo esencial en un sector tan dinámico como la enfermería. Este año se enfatizaba la relevancia de la investigación en los cuidados y la salud, destacando el taller de divulgación científica impartido por Carmina Puyod Alegre, que subrayó la importancia de que las enfermeras aprendan a comunicar de manera efectiva sus investigaciones y su impacto en la salud pública. Como señaló la presidenta del Colegio, *"La ciencia enfermera tiene mucho que contar, pero debemos aprender a comunicarlo de manera efectiva"*.

**La investigación es otro de los ejes centrales** de las jornadas, y es que la enfermería ha demostrado, una vez más, que es una disciplina científica en constante evolución. Un ejemplo claro de ello fue la ponencia de Juan José Aguilón Leiva, quien presentó su tesis doctoral sobre el consumo de tóxicos en la población turolense, desarrollada gracias a la beca de investigación otorgada por el Colegio de Enfermería de Teruel, en palabras del autor: *"Es importante que se sepa que los enfermeros también podemos ser doctores y que nuestras investigaciones son esenciales para el avance de la profesión"*.

En la misma línea se presentaron otros estudios enfocados en zonas rurales, demostrando quien que la investigación aplicada a la enfermería contribuye al avance de la profesión y el bienestar comunitario y sí, se puede desarrollar desde cualquier consulta y aplicar a cualquier ámbito, con el trabajo diario también se puede hacer investigación.

### **Compromiso con la humanización de los cuidados y la tradición cultural**

Somos conscientes de que la enfermería tiene un gran impacto en la vida de los pacientes, especialmente en el entorno rural, y es precisamente aquí donde más destaca la colaboración institucional con las personas, las autoridades que acompañaron este evento: el Secretario del Consejo General de Enfermería, Diego Ayuso, y la Directora General de Cuidados y Humanización del Gobierno de Aragón, Estíbaliz Tolosa, destacaron el papel fundamental que las enfermeras juegan como investigadoras, gestoras

y docentes, y agradecieron la estrecha colaboración entre el Ayuntamiento de Andorra y el Colegio de Enfermería de Teruel para hacer posible estas jornadas.

No podemos dejar de mencionar que la cultura y la tradición también estuvieron presentes y cerraron las jornadas con una emotiva actuación de la escuela de Jota de la Peña Cachirulo Andorra José Iranzo y el jotero "El Panollo", quienes personalizaron las jotas para el colectivo enfermero, uniendo la ciencia enfermera con las tradiciones locales, generando un sentimiento de pertenencia enriquecedor y emotivo. El Colegio de Enfermería de Teruel continuará trabajando en la organización de este tipo de eventos, conscientes de que el futuro de la enfermería necesita una formación sólida, investigación continua y, sobre todo, la capacidad de adaptarse a los retos y necesidades de la sociedad, especialmente en las zonas rurales.

Si quieres ver más sobre las VII Jornadas de Ciencia Enfermera, puedes ver el [post en nuestra web](#) y acercarte a nuestras RRSS.



Concha Gómez, El Panollo y Diego Ayuso, Secretario del CGE

# Jornadas de Reflexión 2024: Un paso adelante para la enfermería española, con la participación activa del COE de Teruel

Los días 6, 7 y 8 de noviembre, Madrid fue el escenario de las Jornadas de Reflexión 2024 organizadas por el Consejo General de Enfermería (CGE), un evento clave para definir el rumbo de la profesión en los próximos años. La presidenta del Colegio Oficial de Enfermería de Teruel (COE), Concha Gómez, acompañada de M<sup>a</sup> José Edo, vocal, participaron activamente en estas jornadas, donde se discutieron temas de vital importancia para el avance y consolidación de la enfermería en España.

## Un futuro de especialización, prescripción y colegiación obligatoria

Uno de los temas centrales de las Jornadas de Reflexión fue el fortalecimiento de la regulación de las especialidades enfermeras, un tema de vital importancia para la mejora de la calidad asistencial y la profesionalización de nuestra labor. En este contexto, se planteó como prioridad la creación de un marco normativo unificado para las especialidades, que garantice su reconocimiento a nivel académico y laboral, y que permita a las enfermeras acceder a nuevas oportunidades de desarrollo profesional.

En especial, se discutió la necesidad de avanzar en la prescripción enfermera, una herramienta esencial para la autonomía profesional, que permitiría a las enfermeras poder prescribir dentro de los planes de cuidados sin necesidad de acreditaciones adicionales. Este tema sigue siendo un reto en muchas comunidades autónomas, por lo que se hizo un llamamiento a las autoridades para una modificación legislativa que respalde esta práctica. En lugares como Teruel, puede mejorar significativamente el acceso a los cuidados, especialmente en zonas rurales donde la falta de médicos genera una sobrecarga en el sistema. M<sup>a</sup> José Edo, vocal del COE

de Teruel, subrayó la importancia de este tema con un ejemplo claro de las limitaciones actuales: en áreas rurales como Mosqueruela, las enfermeras se ven obligadas a gestionar ciertos cuidados de forma autónoma, lo que hace aún más urgente la necesidad de modificar la Ley del Medicamento para permitir que las enfermeras prescriban tratamientos dentro de sus planes de cuidados. En esta reivindicación se coincide en que la prescripción enfermera es una medida que optimiza recursos y mejora la calidad asistencial en territorios con escasa presencia de médicos.

En este tema merece la pena reflexionar desde la mirada de la enfermería turolense y destacar también



M<sup>a</sup> José Edo vocal COE Teruel, Concha Gómez Presidenta COE Teruel, Concha Piqueras, presidenta de Albacete y Víctor Bohorquez, Presidente del COE de Sevilla en las jornadas.



que aquí influye el problema de ratios, muy por debajo de lo deseable y que recientemente parece que se pone sobre la mesa de sanidad para llegar a abordarse. Desde nuestra provincia, enfrentamos desafíos particulares debido a la demografía y geografía, que hacen que ciertos problemas, como la falta de especialistas, sean aún más acentuados.

En este sentido nosotras destacamos la importancia de reconocer la especialidad en geriatría, especialmente ante el envejecimiento de la población en Teruel, donde la atención a personas mayores y la gestión de enfermedades crónicas son una prioridad. También fortalecer áreas como pediatría y enfermería familiar y comunitaria, áreas clave para la atención en entornos rurales y para abordar la creciente diversidad cultural en nuestros pueblos.

Se proponía **a debate, también, la colegiación** obligatoria, un asunto que sigue siendo clave para la organización y protección de la profesión. A pesar de que la colegiación ya es obligatoria en muchos países, en España aún se encuentra en proceso de consolidación. La colegiación no solo garantiza un control de calidad en los cuidados prestados, sino que también protege a los profesionales frente al intrusismo laboral. Por ello, se acordó impulsar campañas de concienciación y crear alianzas estratégicas con entidades clave, como sindicatos y sociedades científicas, para promover la colegiación obligatoria.

### **Situación laboral y condiciones de trabajo: una realidad difícil de cambiar**

Las Jornadas de Reflexión también se centraron en la situación laboral de las enfermeras, un tema que preocupa profundamente a todos los profesionales. Según las encuestas nacionales presentadas en la jornada, el 42,3% de las enfermeras trabaja con contratos temporales, lo que refleja una alta precariedad laboral en el sector. A pesar de que muchas enfermeras se especializan, solo un 18% tiene el título de especialista, mientras que un 40,5% se muestra interesada en obtenerlo. Sin embargo, la falta

de reconocimiento salarial por las especialidades sigue siendo un obstáculo importante para la mejora del bienestar de los profesionales.

La **presión asistencial** sigue siendo uno de los problemas más graves. Un 86% de las enfermeras reporta ansiedad y estrés debido a la carga de trabajo, y un 27% ha experimentado depresión. Esto es especialmente grave en áreas como hospitalización, servicios especiales y atención primaria, donde la carga de trabajo es más elevada. Los resultados de estas encuestas nos ofrecen una visión clara de las dificultades a las que se enfrenta nuestra profesión, no solo en términos de reconocimiento y desarrollo profesional, sino también en cuanto a las condiciones laborales. La presión asistencial, la falta de estabilidad en los contratos y las dificultades para la conciliación de la vida laboral y personal son aspectos que afectan directamente la salud mental y el bienestar de los enfermeros y enfermeras.



*M<sup>a</sup> José Edo en fotografía realizada a los miembros de la Junta en el COE de Teruel.*

## Reivindicaciones enfermeras en los medios locales “fortalecer la formación y los recursos en Teruel”

La presentación del Informe de Presión Asistencial tras estas jornadas provocó el interés de los medios de comunicación locales, la presidenta, Concha Gómez, ha sido la voz del Colegio de Enfermería de Teruel pudiendo exponer en entrevistas varias reivindicaciones locales tomando como punto de partida la situación general de España. *“Formación y recursos son lo más necesario, la creación de una Facultad de Ciencias de la Salud en Teruel, que sustituya las actuales Escuelas y permita formar a nuevos profesionales en nuestra provincia fortalecería la formación local y también posicionaría a Teruel como un referente en educación sanitaria.”*

El aumento de las ratios de enfermería, especialmente en zonas con una alta dependencia, como ocurre en muchas de nuestras localidades, que tienen una población envejecida y con alta fragilidad es otra de las grandes peticiones. La mejora de las condiciones de trabajo, la reducción de la presión asistencial y el reconocimiento de la especialización son esenciales

para garantizar que los cuidados sean siempre de calidad.

Desde nuestro punto de vista, estas Jornadas han sido una oportunidad para poner sobre la mesa los temas que deben marcar el futuro de la enfermería en España. A lo largo de los tres días de trabajo, se establecieron líneas claras para avanzar en el reconocimiento, la formación y la autonomía profesional de las enfermeras, con un enfoque especialmente necesario en las áreas rurales y en la atención a la cronicidad.

Con nuestra participación activa en estas jornadas, podemos decir con orgullo que el Colegio Oficial de Enfermería de Teruel sigue trabajando para avanzar en el reconocimiento de nuestra profesión, la mejora de las condiciones laborales y la defensa de los derechos de los enfermeros y enfermeras, y que el trabajo del COE de Teruel es necesario para avanzar en la implementación de estos cambios.

Puedes escuchar la intervención acerca de este tema en Onda Cero aquí y la intervención de M<sup>a</sup> José Edo sobre el problema de la especialización y residencias aquí.



Concha Gómez junto a Tayra Velasco en la entrada de las Jornadas de Reflexión.



# Queremos que sepas

## Avanzando en alianzas. El Colegio de Enfermería de Teruel y la AECC.

El Colegio Oficial de Enfermería de Teruel (COE) y la Asociación Española contra el Cáncer (AECC) en Teruel han formalizado su colaboración mediante un convenio que tiene como objetivo principal potenciar la prevención, la información y la mejora de la calidad de vida de los pacientes oncológicos en la provincia.

La firma del acuerdo fue realizada por Concha Gómez, presidenta del COE de Teruel, y Miguel Ángel Sauras, presidente de la AECC en Teruel consolida nuestra colaboración previa a través de actividades como Teruel ComPasión, incluye importantes compromisos,

como la organización de talleres y charlas sobre hábitos saludables y detección precoz del cáncer. Ambas entidades esperan que esta colaboración fortalezca la red de apoyo a los pacientes oncológicos y amplíe las oportunidades de concienciación en la comunidad turolense.

Tanto la AECC como desde el COE de Teruel confiamos en que este acuerdo será un impulso significativo para enfrentar el impacto del cáncer en la provincia, mejorando los recursos disponibles para los pacientes y sus familias.

Puedes ver más sobre el acuerdo pinchando [aquí](#).



Momento de la firma del acuerdo entre el COE de Teruel y la AECC

# Avance de la formación en 2025

A continuación encontraréis el cuadro de cursos de la Fundación Index, las plazas gratuitas y fechas en 2025. Las diferentes comisiones establecerán en breve su calendario de cursos y os los enviaremos por los medios habituales: RRSS, canal de WSP y publicación en ventanilla única para inscripción. **OS ESPERAMOS**

24 MARZO AL 26 MAYO /  
10 NOVIEMBRE AL 26 ENERO

Cuidado Cultural: Cómo incorporarlo a la práctica (60 h), 2 plazas

3 FEBRERO AL 14 ABRIL  
19 MAYO AL 21 JULIO

Cómo escribir y publicar en revistas científicas (60 horas), 2 plazas

24 FEBRERO AL 28 ABRIL  
23 JUNIO AL 15 SEPTIEMBRE  
3 NOVIEMBRE 25 AL 12 ENERO 26

Cómo realizar Grupos Focales (30 h), 2 plazas

27 ENERO AL 24 FEBRERO  
10 MARZO AL 12 MAYO  
29 SEPTIEMBRE AL 24 NOV.

Cómo presentar comunicaciones en congresos con rigor y eficacia (20/30h), 2 plazas

17 FEBRERO AL 19 MAYO  
22 SEPTIEMBRE AL 23 DICIEMBRE

Aspectos ético-legales de la Responsabilidad en Enfermería (60 h) 2 plazas

20 ENERO AL 21 MARZO  
7 ABRIL AL 9 JUNIO  
6 OCTUBRE AL 15 DICIEMBRE

Cómo elaborar Guías de Recomendaciones de Autocuidado para pacientes (30 h) 2 plazas

3 MARZO AL 5 MAYO  
13 OCTUBRE AL 15 DICIEMBRE

Cómo elaborar Guías de Buena Práctica en Cuidados de Enfermería(30 horas), 2 plazas

28 ABRIL AL 29 SEPTIEMBRE

Metodología de Investigación Cualitativa en Salud (260 h (100 horas lectivas con créditos CFC + 160 h de prácticas tutorizadas) 1 plazas

2 JUNIO AL 3 NOVIEMBRE

Programa de Enfermería Basada en la Evidencia (260 h (100 horas lectivas con créditos CFC + 160h de prácticas tutorizadas) 1 plazas

5 MAYO AL 8 SEPTIEMBRE

Metodología de Investigación Aplicada a los cuidados de salud (250 h (100 horas lectivas con créditos CFC + 150h de prácticas tutorizadas ) 1 plazas

10 ENERO AL 17 FEBRERO  
24 MARZO AL 28 ABRIL  
20 MAYO AL 23 JUNIO  
16 OCTUBRE AL 18 NOVIEMBRE

Cuidando al cuidador familiar del enfermo de Alzheimer 5 plazas

21 DE ENERO AL 17 FEBRERO  
3 DE MARZO AL 7 ABRIL  
5 DE MAYO AL 9 JUNIO  
15 SEPTIEMBRE AL 20 OCTUBRE

Avances en Cuidados ante la Depresión Posparto 5 plazas

11 FEBRERO AL 12 MARZO  
21 DE ABRIL AL 22 MAYO  
7 JULIO AL 1 SEPTIEMBRE  
1 OCTUBRE AL 3 NOVIEMBRE

Avances en cuidados a mujeres víctimas de violencia de género 5 plazas

5 MARZO AL 7 ABRIL  
16 JUNIO AL 17 JULIO  
18 SEPTIEMBRE AL 23 OCTUBRE

Avances en el abordaje del suicidio en la adolescencia 5 plazas



Sabemos que conoces, como todos los colegiados, que desde el Colegio de Enfermería se ofrecen servicios de seguros de responsabilidad civil, o formación que desde la Junta negociamos con los proveedores habituales e históricos del Colegio y también con otros nuevos que pueden prestarnos servicios de utilidad para las enfermeras como colectivo profesional y también, por qué no, algunos para utilizar de forma personal.

Nos esforzamos constantemente por fortalecer la comunidad de enfermería en Teruel, proporcionando herramientas y apoyo que contribuyan al crecimiento y desarrollo de cada profesional.

Te invitamos a conocer y aprovechar estos recursos y servicios que reflejan nuestro compromiso con la comunidad de enfermería en Teruel y a conocer y divulgar nuestra región con los enlaces a [páginas locales](#)



[ARABROK SEGURO DE RESPONSABILIDAD CIVIL](#)

[CONVENIO TALLERES RODI](#)

[ASESORÍA DE DOCUMENTO DE VOLUNTADES ANTICIPADAS](#)

[CUÍDATE DE SALUS ONE](#)

[ASESORÍA JURÍDICA](#)

[FUNDACIÓN INDEX](#)

[CAJA RURAL DE TERUEL](#)

[INSTITUTO SUPERIOR DE FORMACIÓN SANITARIA ISFOS](#)

[CARRERA PROFESIONAL](#)

[OFERTAS DE EMPLEO](#)

[CONTRATO DE LIMPIEZA LIMPOMAR](#)

[REVISIÓN DE SEGUROS ARABROK](#)

[CONVENIO OPOSALUD-COE](#)

[SALUS ONE](#)

[PÁGINAS LOCALES DE INTERÉS](#)



*No.03*

# Revista Enferteruel



COLEGIO OFICIAL DE  
ENFERMERÍA DE TERUEL

[ENFERTERUEL.COM](http://ENFERTERUEL.COM)